

www.toulouse.cci.fr

# diccït

les nouvelles des entreprises | n°46 - janvier 2023



**16**  
Dossier  
**LES CCI, PREMIER  
RÉSEAU PUBLIC  
DE PROXIMITÉ**



**CCI TOULOUSE  
HAUTE-GARONNE**

# Les leaders de demain, y travaillent dès aujourd'hui !

**Observer, analyser et créer pour accompagner  
la transition de votre entreprise.**

Les transitions actuelles répondent aux attentes de la société, et surtout, elles préparent **vos réussites de demain**. Toutes les entreprises, toutes les dirigeantes et dirigeants doivent **faire face à ces enjeux** sociétaux, énergétiques, climatiques ou encore du rapport au travail.

Nous devons, dorénavant, entrer dans cette étape excitante des idées, des actions et créer une réelle émulation. Mettons-nous en marche avec perspective, ambition et détermination.

Chez co-rco, c'est ce que nous faisons. Nos équipes expertes vous accompagnent avec empathie et curiosité. Elles font **correspondre votre ambition et vos objectifs avec les attentes de la société** pour vous démarquer, être attractif et différent.

**Nous sommes le courage de vos ambitions .**



C'EST ICI  
& MAINTENANT !

[corco.fr](https://corco.fr)

**co-r**

**co**

stratégie & création

# ÉDITO #46

## DES PLANS STRATÉGIQUES ALIGNÉS POUR APPORTER UN SOUTIEN MAXIMAL AUX ENTREPRISES

Désormais, les plans stratégiques des CCI et les organisations des différentes entités de notre réseau sont alignés aux échelons nationaux, régionaux et territoriaux pour apporter un soutien maximal aux entreprises et aux collectivités.

Une des priorités, partagée par l'ensemble des CCI, est **l'accès à la formation** pour tous : la bonne compétence, au bon moment, au bon endroit, afin de favoriser la compétitivité des entreprises et le plein emploi.

Dans ce cadre, nous investissons dans notre école de management, **TBS Education**, dans l'objectif de renouveler intégralement son parc immobilier. Après l'agrandissement du site parisien, un nouveau campus vient d'être inauguré à Barcelone. À Casablanca, les étudiants seront accueillis dès septembre 2024 et à Toulouse, l'école occupera un site unique à partir de la rentrée 2026. Par ailleurs, une politique de recrutement d'enseignants-chercheurs d'excellent niveau permet d'offrir à l'ensemble des chefs d'entreprise du territoire des formations à forte valeur ajoutée.

Cette ambition concernant la formation, que nous avons par nature pour les dirigeants et les salariés, nous nous l'appliquons également à nous-mêmes. Via le projet interne **CCI Académie**, nous favorisons la formation des élus et des collaborateurs CCI afin de s'assurer d'avoir les expertises nécessaires pour répondre agilement aux besoins des entreprises.

Nos plans stratégiques mettent également l'accent sur d'autres axes de travail prioritaires : dynamiser les centres-villes, accompagner les grandes transitions, manager la data pour en faire un outil de pilotage, ... pour ne citer qu'eux. Nous étayerons l'ensemble de ces actions tout au long du dossier central.



**PATRICK PIEDRAFITA**  
Président de la CCI  
Toulouse Haute-Garonne

Trimestriel d'information économique  
édité par la CCI Toulouse Haute-Garonne  
2, rue d'Alsace-Lorraine - BP 10202 -  
31 002 Toulouse Cedex 6 - Tél. : 05 61 33 65 60  
Directeur de la publication : Patrick Piedrafita  
Secrétaire générale de publication : Marie Fabre  
Rédacteur en chef : Yann-Yves Corlouër,  
yy@cest-a-dire.fr - Réalisation : Agiteo  
Impression : Imprimerie Impact  
A collaboré à ce numéro : Caroline Lachoux  
ISSN : 2119-260X - Commission paritaire :  
XXXX B 07176 - Dépôt légal : décembre 2022  
Diffusion : 10 000 exemplaires.  
La rédaction de ce numéro a été achevée  
le 24 décembre 2022  
Publicité : Prisma Media Solutions  
Contact : Caroline Angibault,  
cangibault@regiercm.com - Tél. : 05 61 11 19 96



# 16

## DOSSIER

### ◀ Les CCI, premier réseau public de proximité

La présentation des plans stratégiques des échelons national, régional et départemental des CCI confirment que celles-ci sont plus que jamais en ordre de bataille pour, aux côtés des entreprises, relever les multiples défis auxquels doit faire face notre économie. Interview croisée Alain Di Crescenzo, Président de CCI France, Jean-François Rezeau, Président de la CCI Occitanie, et Patrick Piedrafita, Président de la CCI Toulouse Haute-Garonne.

# 05

## Actualités économiques

Les nouveautés du développement économique de notre territoire



© L. Lecarpentier

# 26

## Vie des entreprises

Portraits et parcours d'entrepreneurs



© DR

# 40

## Nos services

Témoignages de chefs d'entreprise accompagnés par votre CCI



© L. Lecarpentier

# 10

## Sur le terrain

Siane, le stand commun Industrie du Futur

# 12

## Data

Tableau de bord et indicateurs de l'économie en Haute-Garonne

# 32

## Interview croisée

Caroline Rossi, Directrice générale de Cartoon Design, et Paul Monnier, créateur et dirigeant de Volume Original

# 35

## Infrastructures

L'actualité de TBS Education et des aéroports de Toulouse-Blagnac et Franczal



© L. Lecarpentier

## Un Forum plein d'impact

La 11<sup>e</sup> édition du Forum économique de Toulouse s'est tenue en octobre au Casino Barrière de Toulouse et a confirmé son statut d'événement incontournable de la rentrée économique de notre territoire. Plus de 600 participants se sont retrouvés autour d'entrepreneurs engagés, d'experts de la sociologie, de l'économie, du digital, des ressources humaines... pour mieux comprendre et gérer les incidences des transitions en cours dans l'entreprise.

« Générations Impact(s), l'entreprise au défi des nouveaux standards de la performance » était la thématique de cette année, dans un contexte où l'économie et les entreprises sont en outre impactées par les dégâts collatéraux de la guerre en Ukraine et des tensions géopolitiques planétaires. Keynotes,

pitchs, interviews croisées et tables rondes ont éclairé toutes les facettes des transitions et mutations en cours. Des changements qui structurent l'approche de cette « Générations Impact(s) ». Créé et organisé par la CCI Toulouse Haute-Garonne depuis 2011, le Forum était, pour la première fois, co-organisé avec TBS Education. Stéphanie Lavigne, Directrice générale de l'École a animé les débats. Un mois et demi après ces échanges, les résultats de la 2<sup>e</sup> édition du Baromètre Fondation Jean-Jaurès / Macif ont confirmé fin novembre les attentes de ces générations : 56% des jeunes sont en recherche de sens et d'engagement dans leur vie professionnelle et dans leurs études et plus d'1/3 d'entre eux considèrent que la préservation de l'environnement est un sujet prioritaire dans l'engagement des entreprises.

## Le Commandement de l'espace sur orbite

L'annonce par l'ex-Ministre de la Défense Florence Parly, à l'été 2019, concernant la création d'un « grand commandement de l'espace » basé à Toulouse, avait confirmé le statut de capitale européenne de l'espace de la Ville rose. Devenu Commandement de l'espace (CDE), ce service interarmées de l'Armée française dépendant du Chef d'état-major de l'Armée de l'air et de l'espace a pour but de « disposer d'une défense spatiale renforcée » et de disposer d'une autonomie stratégique spatiale. La construction d'une infrastructure militaire dédiée aux activités du CDE sur le site du CNES a été envisagée dès 2019. Le 24 octobre 2022, le bail à construction pour le futur bâtiment du Commandement de l'espace (CDE) a été signé. Il lie le propriétaire, le Centre national d'études spatiales (CNES)



© Photo © Minarmy/SGA/SID

au ministère des Armées, l'utilisateur, pour une durée de 40 ans. L'infrastructure prévue permettra d'accueillir, à terme, un effectif d'environ 500 personnes. Un second bâtiment, destiné à accueillir le Centre d'excellence de l'OTAN (COE) pour le domaine spatial, sera construit à proximité immédiate de celui du CDE et pourra accueillir une cinquantaine de permanents français et étrangers.

## CRISE ÉNERGETIQUE

### Votre CCI vous oriente vers les aides disponibles

La CCI Toulouse Haute-Garonne est mobilisée pour accompagner les entreprises du territoire face à la hausse des prix de l'énergie. Un numéro vert est à votre disposition : 0805 484 484  
Toutes les aides disponibles sur : [www.toulouse.cci.fr](http://www.toulouse.cci.fr)



## En bref

> **La Brique Rose** est une collaboration entre des éleveurs de la Haute-Garonne et la laiterie toulousaine YéO-frais, qui résulte d'une réflexion sur les enjeux suivants : pérenniser la filière laitière en Haute-Garonne, organiser les approvisionnements en lait et assurer une meilleure rémunération aux éleveurs. La production a été lancée fin novembre à Toulouse. > **Le Nailloux Outlet Village** a lancé un appel à projet pour trouver les futurs acteurs de son espace restauration. > **Le Wagon**, référence mondiale dans la formation intensive en développement web, data science et data analyse, s'est implanté à Toulouse fin novembre. > **Le promoteur Carrere** a fêté la crémaillère des locaux d'activités Hivepark à Escalquens pour célébrer l'installation des premières entreprises. Depuis 2016, Carrere déploie son expertise en immobilier d'entreprise et accompagne les acteurs du territoire toulousain dans le développement économique de leurs villes. > **Lead**, l'agence de communication toulousaine, a lancé Running Toulouse, son concept de découverte de Toulouse en course à pied. > **La Scop toulousaine Ceicom**, créatrice emblématique de solutions informatiques dédiées aux entreprises de négoce et de distribution, a fêté ses 50 ans. Fondée par 4 passionnés, elle compte aujourd'hui 54 salariés.





## SERVICIZ

# Au service des services



© L. Lecarpentier

« En 8 ans, Serviciz a vu doubler le nombre d'entreprises et d'organisations participant à l'événement. Et entre 2021 et l'édition 2022, ce nombre a augmenté de 25 %. C'est peu dire que, depuis sa création en 2014 par la CCI Toulouse Haute-Garonne, ce rendez-vous a su trouver toute sa place dans le paysage économique de notre territoire, où il continue donc à monter en puissance » a déclaré Patrick Piedrafit au terme de cette 8<sup>e</sup> édition du salon professionnel des services aux entreprises. Ce salon est, depuis 2020, co-organisé par Dépêche Events et la CCI. En octobre, pas moins de 1 700 visiteurs et 150 exposants représentant le secteur des services, sont allés jouer en pack au stade Ernest-Wallon. Un jeu collectif important car, en Haute-Garonne, les services

représentent 49 % des établissements et 50 % des effectifs salariés. En invités vedettes, les présidents du Stade Toulousain et du TFC étaient au cœur de l'une des deux conférences intitulées « Comment fédérer une équipe autour d'un objectif ? Les stratégies du Stade Toulousain et du TFC ». La deuxième avait pour thème « Quelle stratégie commerciale sur un marché en pleine mutation ? ». Parmi les autres temps d'échanges, 2 Business Meetings, 4 tables rondes, 5 ateliers exposants étaient également proposés. « Le Lab by Serviciz » a constitué une vitrine du savoir-faire des entreprises du département et la remise des Trophées Serviciz a récompensé 3 d'entre elles, auxquelles Diccit donnera de la visibilité dans le numéro d'avril.

## Convention de partenariat CCI/Sicoval



© DR

En octobre, la CCI Toulouse Haute-Garonne et la Communauté d'Agglomération du Sicoval ont réaffirmé leur volonté forte d'œuvrer ensemble pour maintenir le dynamisme économique et accompagner

les entreprises et commerçants du territoire. Les deux entités ont, pour cela, signé une convention de partenariat afin de créer les conditions favorables au renforcement du tissu économique local. Cette coopération est structurée autour de 7 axes majeurs : la connaissance du tissu économique et de la dynamique du territoire, l'accompagnement à la création, transmission et reprise d'entreprises, l'accompagnement au développement des entreprises, le développement du secteur touristique, le développement du tissu commercial et l'aménagement commercial, l'attractivité économique et l'aide à l'implantation d'entreprises et, enfin, l'accompagnement à la transformation numérique responsable des entreprises. Dans ce cadre partenarial, le fonds de soutien aux associations de commerçants permettra de cofinancer jusqu'à 50 % des dépenses de leurs animations commerciales (avec un plafond de 1500€/an/association). Le Sicoval et la CCI interviendront à parts égales dans le montant octroyé. C'est à l'occasion d'une visite de l'entreprise La Toulousaine, à Escalquens, qu'a été signée cette convention.

## Le programme Tech à Impact

Toulouse est l'une des 13 Capitales French Tech labellisées par La French Tech, le mouvement français des start-ups, qui vient de lancer son programme Tech à Impact. Ce programme est dédié aux start-ups de la French Tech pour leur donner des outils, les aider à mesurer concrètement leur impact, participer à leur mise en lumière et à la construction de leur modèle d'affaires à impact. Tech à Impact prévoit d'épauler pendant huit mois une centaine de start-ups désireuses de devenir plus respectueuses de l'environnement et de l'humain, une motivation qui est au cœur du concept d'entreprises à impact positif. Le programme a été lancé au Village by CA en novembre. Pendant huit mois, deux rendez-vous mensuels seront proposés aux participants, parmi lesquels des rencontres thématiques (b.a.ba de l'impact, éco-conception de sites, partage du pouvoir et de la valeur, financement vertueux...). S'y ajouteront dix podcasts donnant la parole à une entreprise. La boîte à outils sur le site de la French Tech complète le dispositif avec une cartographie des financeurs engagés, le business plan adapté, des indicateurs sur l'environnemental, le social et la gouvernance... Pour en savoir plus : [www.lafrenchtechtoulouse.com](http://www.lafrenchtechtoulouse.com)



© DR

## 2<sup>e</sup> édition de la REF Toulouse

Geoffroy Roux de Bézieux, Président du Medef, a participé à la seconde édition de la REF Toulouse, la déclinaison toulousaine de la Rencontre des Entrepreneurs de France (REF) qui se tient chaque année fin août à Longchamps. Ce grand rendez-vous -300 participants- organisé par le Medef Haute-Garonne s'est tenu le 30 novembre au domaine de Preissac, à Castelmaurou, et a donc vu Geoffroy Roux de Bézieux intervenir lors de la séance d'ouverture, aux côtés de Pierre-Olivier Nau, Président du Medef Haute-Garonne. La thématique « Entrepreneurs des transitions » a été travaillée en profondeur grâce à la présence de trente

experts et intervenants lors de six tables rondes, trois keynotes... Parmi les sujets qui ont été abordés, la finance verte, la transition digitale, les entreprises de taille intermédiaire (ETI), « Décarboner sans nous saborder »... Le village Medef Haute-Garonne a permis aux participants le souhaitant, de rencontrer les membres des différentes commissions du syndicat patronal. « *Les entreprises sont en première ligne et ont un rôle décisif à jouer dans les transitions qui traversent notre société. L'inaction n'est pas une option, soyons les entrepreneurs de ces changements !* » a conclu Pierre-Olivier Nau, Président du Medef Haute-Garonne.

## Toulouse Métropole fait tourner l'économie circulaire

Toulouse Métropole s'est engagée dans une étude en 2019, appuyée par l'ADEME et réalisée par le bureau d'étude UTOPIES. Cette étude a démontré que moins de 50% de la demande locale était satisfaite par la production locale. Elle a également observé que, si seulement 10% de cette production arrivait à être relocalisée, 3 Mds € seraient générés in situ et plus de 15 000 emplois directs créés. L'ensemble de ces résultats a alimenté la réflexion des élus de la Métropole pour proposer une nouvelle direction à la politique de développement économique entérinée en novembre 2019. Désormais, celui-ci s'inscrit dans la transition écologique, dont un des bénéfices est une économie plus

résiliente, capable de faire face aux perturbations extérieures. La CCI Toulouse Haute-Garonne, en association avec les bureaux d'études Inddigo et Mydiane, a répondu à l'appel d'offres de Toulouse Métropole pour une sensibilisation massive de « 1 000 entreprises » sur le sujet de l'économie circulaire, mais aussi pour aboutir à la mise en place d'actions concrètes entre entreprises.

**Si vous souhaitez engager votre entreprise dans la transition écologique tout en améliorant votre compétitivité, contacter : [a.frayssinet@toulouse.cci.fr](mailto:a.frayssinet@toulouse.cci.fr)**



## Small is beautiful



© Alain Le Coz

Les TPE représentent 99,9% des entreprises de notre pays. Porté par la CCI Occitanie, piloté par la CCI Hérault et co-organisé avec la CCI Toulouse Haute-Garonne, le prix de la TPE récompense un homme ou une femme, un produit, un service, une expertise ou une entreprise. Il met à l'honneur des dirigeants, en donnant à chacun la possibilité de se faire connaître, et reconnaître, sur son territoire. C'est le 6 octobre dans le cadre du salon Serviciz qu'a eu lieu la remise départementale du Prix de la TPE. Sur les 50 candidats en lice, 5 entrepreneurs ont été récompensés pour leur parcours et leur savoir-faire.

Les lauréats pour la Haute-Garonne sont : Lucyome (Prix Être), La Toquée du Bocal (Prix Faire), Petits Cadors (Prix Piloter) et Frimake International (Prix Réinventer). Le Prix Coup de Cœur, remis par le Conseil Départemental de la Haute-Garonne, partenaire financier du Prix de la TPE, a été remporté par l'entreprise Corpus Solutions pour son application de communication adaptée « Helpicto », destinée à améliorer le quotidien des personnes en situation de handicap. Le prochain Dicit consacrera un portrait à chacun d'entre eux.



© DR

## Aeromart retrouve son orbite

Après une édition 2020 entièrement à distance pour cause de Covid, la convention d'affaires aéronautique Aeromart était cette année de retour en présentiel. La 14<sup>e</sup> édition s'est, en effet, tenue du 29 novembre au 1<sup>er</sup> décembre 2022 au MEETT à Toulouse et a été un succès, tant en termes de quantité que de qualité. Plus de 1 200 entreprises, 3 000 participants et 50 délégations étrangères ont participé à cet événement majeur du ciel et de l'espace européens. 3 jours durant, les acteurs internationaux de l'aéronautique et du spatial ont pu se rencontrer pour nouer des contacts, acheter ou vendre des produits,

des services, des compétences et des savoir-faire et, ainsi, assurer la relance et l'innovation dans ces secteurs. Aviation écoresponsable, cybersécurité, capital humain, digitalisation... font partie des thèmes abordés lors de cette convention. « Parmi les temps forts, Aeromart 2022 a également été l'occasion d'accueillir la deuxième édition des journées de la mobilité aérienne légère verte et durable, portée par le cluster Maele du pôle de compétitivité Aerospace Valley avec le soutien de la région Occitanie » a souligné Patrick Piedrafita, Président de la CCI Toulouse Haute-Garonne.

## L'Occitanie Export Tour

Le Forum Destination International (FDI) a été créé par la CCI Occitanie dans les années 2000. Cet événement incontournable de l'export en Occitanie depuis plus de 15 ans a, cette année, changé de format et de nom pour devenir l'Occitanie Export Tour. De quoi affirmer de nouvelles ambitions pour accompagner les entreprises à l'international en se déplaçant dans les 13 départements de notre région. Le top départ a été donné le 15 novembre à Toulouse, au centre de Congrès Diagora, et la clôture s'est faite à Montpellier le 1<sup>er</sup> décembre. Lors de chaque étape les participants ont pu bénéficier de rendez-vous experts programmés avec la team France Export Occitanie (Région Occitanie, CCI Occitanie, Business France, Ad'Occ, BPIFrance), ses partenaires (Douanes, CCEF, Inpi...) et sponsors. Du 5 au 8 décembre, les entreprises ont pu poursuivre leurs échanges en visio avec des experts pays. « Ce nouveau format itinérant a été voulu pour servir encore



© DR

mieux le développement des vocations et des performances à l'export. Rappelons que, en dehors de cet événement vitrine annuel, nous organisons toute l'année des journées techniques d'information sur l'international, des missions à l'étranger, des voyages d'études... Car l'international ne s'improvise pas mais se prépare et s'apprend. C'est précisément l'esprit de l'accompagnement proposé au sein des CCI d'Occitanie » a expliqué Jean-François Rezeau, Président de la CCI Occitanie.

## En chiffre

# 15 700

C'est le nombre de prévisions de recrutements de cadres attendus en Occitanie en 2022 malgré les inconnues liées à la dégradation du contexte économique. Ce qui pourrait en faire un record.

Source Apec

## La CCI accueille le PRST Tour



© DR

Le Pôle travail et le Service Santé-Sécurité de la DREETS Occitanie et le réseau des CCI se sont associés pour organiser un PRST Tour (Plan Régional de Santé Au Travail) en Occitanie. C'est le 15 novembre que la CCI Toulouse Haute-Garonne a accueilli cet événement pour l'étape en Haute-Garonne. Objectif, informer et sensibiliser très largement les TPE et PME du territoire sur la prévention des risques professionnels. Ces rencontres ont permis, en une matinée, d'informer sur les enjeux de notre territoire, de présenter le PRST 4, de faire un zoom sur quelques thématiques du PRST et d'échanger avec les entreprises. Le PRST a déjà permis la création de nombreux outils au service de la santé au travail pour les entreprises, et particulièrement les petites et très petites entreprises, à partir d'un diagnostic territorial ciblé.



# CSA

## Les journées Business

Favoriser le business  
et l'accès aux marchés  
des entreprises  
du territoire.



Jeudi 29  
juin 2023

9h00  
19h00

CCI Toulouse  
Haute-Garonne



Club  
Stratégies  
Achat

Un réseau initié par

 CCI TOULOUSE  
HAUTE-GARONNE



Plus d'infos sur ce QR code



# POUR UNE INDUSTRIE PERFORMANTE, RÉSILIENTE ET DURABLE

Plus de 450 exposants ont participé au Siane 2022, un événement incontournable pour les acteurs de la filière industrielle. Par-delà la fréquentation, cette 17<sup>e</sup> édition a aussi été marquée par le succès du stand Industrie du Futur – Pad’Occ mis en oeuvre par les partenaires de la plateforme Pad’Occ et la CCI Toulouse Haute-Garonne.



**D**euxième salon industriel de France, le salon Siane, Salon de l’industrie du Grand Sud, s’est tenu du 18 au 20 octobre au MEETT, le parc des expositions et centre de conventions de Toulouse. Habitué aux chiffres qui marquent les esprits (cette année, 650 tonnes de machines en fonctionnement et d’innovations technologiques, plus de 1 000 rendez-vous d’affaires programmés, plus de 800 entreprises exposantes et plus de 12 000 visiteurs qualifiés...), l’événement a acté cette année le rapprochement entre monde universitaire et monde industriel. Un rapprochement auquel aspiraient depuis longtemps, acteurs et connaisseurs du secteur. Celui-ci se concrétise aujourd’hui suite à l’accord de partenariat signé en 2021 entre l’Université fédérale de Toulouse et la CCI pour contribuer au développement de la Plateforme d’accélération vers l’Industrie du futur, Pad’Occ. « Plateforme novatrice d’accompagnement des transitions industrielles, Pad’Occ est un projet collaboratif pour sensibiliser et accompagner

*les entreprises dans leurs transformations vers l’industrie du futur et leur permettre de répondre aux nouveaux enjeux environnementaux, économiques et humains. Portée par l’Université de Toulouse, la plateforme est bâtie autour d’un démonstrateur usine-école du futur, hébergé dans l’atelier de 3 000m<sup>2</sup> de la Maison de la formation Jacqueline Auriol (MFJA). Cette situation, au cœur de l’Innovation campus, permet d’avoir accès à un vivier de compétences de recherche et d’études universitaires dédiées au génie mécanique. Ce mode de fonctionnement est né d’une ambition commune de nos membres de mettre à profit des formations adaptées aux besoins croissants des industriels en compétences de plus en plus spécialisées. C’est en partie en formant les acteurs de l’industrie de demain, sur des mises en applications concrètes, que nous entendons contribuer à la dynamique et l’essor industriel de nos territoires » explique Emmanuel Cordier, Directeur opérationnel de Pad’Occ.*

## UN STAND COMMUN POUR UN ENJEU MAJEUR : LA MODERNISATION DE L’INDUSTRIE

Mis en oeuvre par la CCI Toulouse Haute-Garonne via le Club des Offreurs de Solution et par les partenaires de Pad’Occ avec la mobilisation de l’Université de Toulouse via les formations de l’INSA Toulouse, de l’ISAE-SUPAERO et de l’Université Toulouse III Paul Sabatier (l’IUT et la faculté Sciences et Ingénierie), ce stand commun a été pensé comme un parcours pédagogique. De l’usine 4.0 aux équipements connectés en passant par le village des Offreurs de Solutions, les visiteurs ont pu suivre le circuit qui accompagne la transformation et la modernisation des industries. Pour le salon Siane, Pad’Occ avait déménagé une partie de l’usine-école, vitrine technologique, pour montrer, démontrer, tester et former chefs d’entreprises, salariés, étudiants et demandeurs d’emploi aux métiers de demain.



© R. Benoit

« La tension sur les métiers industriels est une réalité et une véritable préoccupation pour les dirigeants. Il était donc essentiel, à l'occasion de cette édition 2022 du salon Siane, de focaliser sur la dimension humaine afin de revaloriser l'ensemble des métiers qui, de près ou de loin, touchent à l'industrie, tant dans l'outil productif que dans les services associés. Dans l'objectif de répondre aux besoins en compétences des industriels, nous avons amené plus de 600 élèves du département au plus près de cette vitrine de l'Industrie, pour les sensibiliser à nos différentes filières industrielles et aux opportunités de carrière qu'elles peuvent offrir ». détaille Didier Katzenmayer, Président de la Commission Industrie de la CCI Toulouse Haute-Garonne et de la CCI Occitanie. Pour cette nouvelle édition, le Siane s'était également doté d'un nouveau plateau TV, placé au cœur du salon. De nombreuses thématiques actuellement centrales pour la filière y ont été abordées : la sobriété énergétique, le recrutement dans la filière industrie, l'accompagnement des entreprises en difficulté ou encore la cybersécurité.

“ Nous sommes fiers d'avoir vu le projet Pad'Occ mis en lumière lors du salon Siane avec un stand innovant à l'image de la plateforme. Au-delà de la magnifique vitrine pour Pad'Occ, nous avons particulièrement apprécié d'animer une conférence sur notre vision de l'industrie du futur avec notre modèle focus factory et de participer aux ateliers RH. En tant qu'acteur impliqué depuis l'initiation de ce projet, Mecachrome présidera le comité d'orientation stratégique de la plateforme. Nous aurons à cœur de représenter les industriels dans ce projet et de permettre le développement technique et humain de notre industrie française face aux enjeux du XIX<sup>e</sup> siècle.



© DR

**Pascal Farella**  
Directeur général adjoint  
de Mecachrome Group





# DATA

Tous les chiffres et indicateurs à connaître pour comprendre la dynamique économique, les signaux faibles et les évolutions tendanciennes de notre territoire.



# EMPLOI

## La demande d'emplois en Haute-Garonne

Au troisième trimestre 2022, en Haute-Garonne, le nombre de demandeurs d'emploi tenus de rechercher un emploi et sans activité (catégorie A) s'établit en moyenne sur le trimestre à **69 350**. Ce nombre baisse de **2,3 %** sur un trimestre (soit - 1640 personnes) et de **13,3 %** sur un an. En Occitanie, ce nombre baisse de **1,3 %** sur un trimestre (- 11,2 % sur un an). En Haute-Garonne, le nombre de demandeurs d'emploi tenus de rechercher un emploi, ayant ou non exercé une activité (catégories A, B, C) s'établit en moyenne à **125 780** au troisième trimestre 2022. Ce nombre baisse de **0,2 %** sur un trimestre (soit - 190 personnes) et de **7,1 %** sur un an. En Occitanie, ce nombre est stable sur un trimestre (- 6,2 % sur un an).

# + 824 000

D'après l'Insee, si les tendances démographiques récentes se prolongeaient, l'Occitanie compterait 6,7 millions d'habitants en 2070. Sa population augmenterait de 824 000 habitants en 50 ans, plus forte progression des régions de France métropolitaine. La Haute-Garonne, avec 1 757 000 habitants en 2070 (+ 376 000 depuis 2018), et l'Hérault avec 1 479 000 habitants (+ 320 000) représenteraient 85 % de l'évolution de la population régionale des 50 prochaines années.



## 1 SUR 4

## LES DÉPÔTS ET ENCOURS DE CRÉDIT

En juin 2022, d'après l'Observatoire Économique des CCI d'Occitanie (OBSéco), le montant des dépôts d'encours en Occitanie était de 190,3 Md€, qui situait la région en 5<sup>e</sup> place dans la hiérarchie nationale. À la même date, les crédits bancaires s'élevaient à 183,4 Md€ d'encours, ce qui correspond encore au 5<sup>e</sup> rang national.

D'après la Banque de France Occitanie, interrogées pour la première fois sur les conséquences de la situation énergétique, 25 % des entreprises indiquent que leur activité du mois passé a été touchée, dont 7 % fortement. Pour les trois prochains mois, près de quatre entreprises sur dix s'attendent à un impact (faible ou fort) sur leur activité. S'agissant de l'impact sur leurs marges dans les trois prochains mois, il concerne deux entreprises sur trois dans le bâtiment et l'industrie manufacturière et près d'une entreprise sur deux dans les services marchands.



# + 91 %

C'est l'augmentation du nombre de défaillances d'entreprises en Occitanie au 3<sup>e</sup> trimestre 2022. Avec 814 défauts, notre région est hélas la troisième, derrière les Hauts-de-France et la Corse. L'été a marqué un pic avec + 130 % en août. La moyenne nationale est de + 69 %, un taux jamais observé en 25 ans mais qui reste très inférieur aux seuils de 2019.

## Tableau de bord décembre 2022

Retrouvez dans chaque numéro les indicateurs de suivi de l'économie de Haute-Garonne du Service Etudes et aménagement du territoire de votre CCI.

# 55 %



### CONFIANCE

**Opinions positives mesurées pour le 3<sup>e</sup> trimestre 2022**  
55 % des dirigeants ont confiance en l'avenir pour leur entreprise (vs 56 % au 3<sup>e</sup> trimestre)

# 31 %



### ACTIVITÉ

**Évolution des chiffres d'affaires des entreprises au 4<sup>e</sup> trimestre 2022 vs 4<sup>e</sup> trimestre 2021**  
31 % des dirigeants déclarent une augmentation de leur chiffre d'affaires

# + 2,4 %



### EMPLOI

**Tissu économique au 1<sup>er</sup> janvier 2022**  
82 412 établissements représentant 396 352 salariés  
> + 6,4 % d'établissements en 1 an  
> + 2,4 % de salariés en 1 an

Vous souhaitez accéder au baromètre trimestriel des entreprises et à l'ensemble de nos publications économiques ou commander des études spécifiques ? **Contact : bde@toulouse.cci.fr ou 05 61 33 64 82**



# SIANE

## Industries

TOULOUSE  
17 • 18 • 19  
OCTOBRE  
2023

Sous-traitance industrielle  
Équipements de production  
Fournitures industrielles

- Aéronautique
- Énergies nouvelles
- Machines-outils
- Robotique
- Agro-industries
- Ferroviaire
- Smart tech
- Fabrication additive
- Production mécanique
- Plasturgie

+ d'informations

industrie@toulouse.cci.fr

05 61 33 65 00

[www.salonsiane.com](http://www.salonsiane.com)

18<sup>ème</sup>

ÉDITION

Suivez-nous sur : @SalonSiane



#Industrie #Industriedufutur #Toulouse





EXPERTS & CONSEILS

12 agences en région Occitanie

QUALITÉ - PROXIMITÉ - SERVICE - INNOVATION

Ensemble  
on va plus loin!

EXPERTISE COMPTABLE - PILOTAGE D'ENTREPRISE  
GESTION - SOCIAL/RH - JURIDIQUE - AUDIT - FORMATION



[bgh.fr](http://bgh.fr)



## SÉBASTIEN VINCINI

### Nouveau Président du Conseil Départemental

Suite à la démission de Georges Méric, le 29 novembre, Sébastien Vincini a, en tant que Vice-Président, assuré l'intérim à la tête du Conseil Départemental de la Haute-Garonne. Le 13 décembre, il en a officiellement été élu Président à une large majorité (45 voix sur 54 votants). Sébastien Vincini était jusqu'à conseiller départemental et maire de Cintegabelle. C'est en 2008, à seulement 30 ans, qu'il est devenu conseiller municipal de Cintegabelle avant de se tourner vers son canton, dont il est élu conseiller en 2015.

Un an auparavant, en 2014, il avait pris la direction de la fédération du Parti socialiste de Haute-Garonne avant d'intégrer le bureau national en 2015. En 2018, il s'est vu confier le secrétariat national des fédérations et des territoires. Son élection fait de lui l'un des plus jeunes présidents de Département de l'Hexagone. Lors de son discours, il a placé son action sous le signe du « volontarisme » et de « l'optimisme » et plaidé pour une action « pragmatique » basée sur une relation resserrée avec tous les partenaires.

© Aurélien Ferreira CD31



## PHILIPPE ROBARDEY

### Nouveau PDG d'Irdi Capital Investissement

Président de la CCI Toulouse Haute-Garonne de 2016 à 2021 et PDG du groupe d'ingénierie toulousain Sogclair, Philippe Robardey a été nommé Président du fonds d'investissement basé à Toulouse par le conseil d'administration d'Irdi Capital Investissement. Il succède à ce poste à Christian Poncet. Très engagé dans la vie économique de notre territoire, Philippe Robardey a été Président du Medef 31 en 2008 puis du Medef Midi-Pyrénées en 2015 et co-Président du Medef Occitanie en 2016. Il était administrateur de l'Irdi depuis 2009.

© L. Lecarpentier

## PAUL BOUSCATEL

### Nouveau directeur de cabinet de Jean-Luc Moudenc



© Mairie de Toulouse - Toulouse Métropole

Jean-Luc Moudenc, maire de Toulouse et président de Toulouse Métropole, a choisi Paul Bouscatel pour succéder à Arnaud Mounier au poste de directeur de cabinet. Il était précédemment en charge des dossiers économiques et sportifs au sein du cabinet, après son retour dans la Ville rose en 2021. Originaire du Tarn, Paul Bouscatel a commencé sa carrière dans un cabinet conseil puis a travaillé pour la Métropole Nice Côte d'Azur en 2009, au sein de la direction économique puis de la direction générale des services, avant de rejoindre le Marché d'intérêt national de Nice, dont il a été le directeur entre 2015 et 2021.



© L. Lecarpentier

## ANOUK DÉQUÉ

### Présidente de l'association FCE France

Anouk Déqué est, depuis le 25 novembre, la nouvelle Présidente de l'association Femmes Chefs d'entreprise au niveau national. La mission de l'association est de promouvoir l'entrepreneuriat au féminin, permettre aux femmes chefs d'entreprise de se regrouper pour partager leurs expériences, grandir, et participer davantage aux écosystèmes de leurs territoires. Anouk Déqué a été Présidente de la Confédération des Petites et Moyennes Entreprises (CPME) de la Haute-Garonne de 2004 à 2016.





## DOSSIER

# LES CCI, PREMIER RÉSEAU PUBLIC DE PROXIMITÉ

CCI France, CCI Occitanie, CCI Toulouse Haute-Garonne : la déclinaison des plans stratégiques de chaque échelon géographique des CCI a confirmé que le réseau consulaire était plus que jamais en ordre de marche en Occitanie. Pour leurs Présidents respectifs, plus encore qu'une évidence, il s'agit d'une absolue nécessité pour accompagner les entreprises face aux multiples transitions à mener à bien. Cet alignement des planètes démontre également que le réseau a su transformer son organisation pour en maximiser l'efficacité. Entretien croisé avec Alain Di Crescenzo, Président de CCI France, Jean-François Rezeau, Président de la CCI Occitanie, et Patrick Piedrafita, Président de la CCI Toulouse Haute-Garonne.





**E**n complément des missions confiées au réseau des CCI dans le cadre de son contrat d'Objectifs et de Performance, l'État lui a fixé en 2020 des objectifs complémentaires ambitieux pour la sensibilisation et l'accompagnement des entreprises sur les années 2021 et 2022, dans le cadre d'un protocole d'accord signé avec CCI France.

« Ces objectifs concernaient 4 thématiques majeures pour notre économie et devaient être atteints au 31 décembre 2022 : la transformation numérique des entreprises, la transition écologique, le soutien aux PME industrielles et le soutien aux entreprises en difficultés » détaille Patrick Piedrafita. Fortement mobilisé pour leur réalisation, le réseau des CCI a annoncé dès fin octobre qu'il avait dépassé l'ensemble de ces objectifs volumétriques. Une performance indéniable quand on sait que presque 500 000 entreprises devaient être

sensibilisées et presque 50 000 accompagnées. « Notre ambition est d'aller encore plus loin pour devenir le premier réseau public de proximité accélérateur de l'économie et de la croissance durable des entreprises. C'est tout l'objet du Plan stratégique du réseau des CCI adopté en septembre dernier » analyse Alain Di Crescenzo. Et si le quantitatif est une chose, le qualitatif en est une autre, comme le rappelle Jean-François Rezeau. En effet, « l'enquête annuelle de satisfaction 2022 sur la performance des CCI établit que les entreprises accompagnées donnent une note moyenne de 8,3/10 (contre 8,1 en 2021) pour la recommandation de notre accompagnement. Et que 78 % des entreprises accompagnées considèrent que les CCI contribuent de manière efficace à la relance économique de la France. » Tous ces éléments mesurent la qualité de ce qui est (ou a été) fait et indique le cap à suivre pour le réseau durant la mandature 2022-2026.



↑ **Alain Di Crescenzo**,  
Président de CCI France



↑ **Jean-François Rezeau**,  
Président de la CCI Occitanie



↑ **Patrick Piedrafita**,  
Président de la CCI  
Toulouse Haute-Garonne



© L. Lecarpentier

**Notre volonté première, c'est d'être réseau !  
Notre mobilisation, c'est celle des  
4 400 élus et des 14 000 collaborateurs,  
qui fait de nous le 1<sup>er</sup> réseau au service  
de l'accompagnement des entreprises.**

Alain Di Crescenzo, Président de CCI France

**Les CCI ont obtenu de l'État le maintien  
de leurs dotations à l'identique pour 2023.  
Quel regard portez-vous sur cette décision et  
quelles incidences cela aura-t-il sur votre action ?**

**Alain Di Crescenzo :** C'est une victoire pour notre réseau ! C'est le résultat conjugué de notre mobilisation sur les opérations nationales de soutien aux entreprises, pour lesquelles nous avons dépassé les objectifs fixés par l'État et de l'ambition de notre plan stratégique. Même si nous sommes satisfaits d'avoir été entendus par le Gouvernement, nous restons vigilants car nos budgets demeurent sous contraintes. Notre réseau a, aujourd'hui, atteint le seuil incompressible de ressources nécessaires à son fonctionnement. Et ce d'autant que l'inflation, l'augmentation du coût de l'énergie et l'augmentation de la masse salariale vont impacter les CCI aussi.

**Jean-François Rezeau :** C'est à la fois une reconnaissance du travail accompli ces dernières années, notamment pendant la période Covid. Plus largement, c'est une marque de confiance que le réseau a su gagner

par son efficacité dans la gestion des différentes crises traversées par le monde économique ces dernières années. C'est aussi la récompense de notre engagement « en première ligne » sur de nombreux dossiers sensibles, comme l'énergie actuellement, et ce au moment où la réduction permanente des effectifs de l'État nuit à la proximité de celui-ci avec ses administrés.

**Patrick Piedrafita :** Grâce aux actions d'influence menées par Alain Di Crescenzo auprès du gouvernement depuis son élection en novembre 2021 à la tête de CCI France, et plus encore grâce à la mobilisation exceptionnelle de toutes les CCI en France lors des crises successives, notre dotation publique a été effectivement conservée pour 2023. C'est une excellente nouvelle qui nous permet de poursuivre notre accompagnement, sans facteur de priorisation. Une baisse de ressources aurait un effet immédiat sur le volume d'entreprises accompagnées et surtout sur leur typologie. Aller plus loin aurait pu finir par amoindrir l'efficacité d'accompagnement des TPE.

**Vos plans stratégiques ont été co-construits  
dans l'esprit « jeu en pack » qui a montré toute  
son efficacité dans les séquences que vit notre  
économie depuis 2 ans. Cet esprit collectif fait-il  
désormais partie de votre ADN et avec quels  
bénéfices directs pour les entreprises ?**

**ADC :** En effet, parmi les qualificatifs qui définissent notre plan stratégique, figurent les termes « collectif » et « fédérateur ». Notre volonté première, c'est d'être réseau ! Notre mobilisation, c'est celle des 4 400 élus et des 14 000 collaborateurs, qui fait de nous le 1<sup>er</sup> réseau au service de l'accompagnement des entreprises. C'est ce collectif qui fait notre force et qui permet à chaque entreprise d'avoir un accompagnement dans la proximité.

**JFR :** Si l'échelon de stratégie du réseau est régional, l'action de proximité se doit, pour être efficace sur le terrain, d'être ciblée au plus près du besoin des entreprises. Le rôle des CCI territoriales est donc essentiel dans la co-construction de notre stratégie régionale car c'est avec elles que nous « occuperons » le terrain de façon gagnante. À la manière d'un pack, chacun a sa place et doit jouer avec ses qualités. L'ADN de l'équipe CCI est d'apporter une réponse, le cas échéant créative, aux questionnements et problématiques des entreprises. Face à « l'inévitable » complexité de l'administration et des politiques publiques, les CCI doivent guider les entreprises et leur montrer le bon chemin.

**PP :** Pour la première fois, un plan stratégique a été construit avec les élus et les collaborateurs réunis autour d'une méthode agile. Tant pour nos commissions que pour nos projets transverses, cela nous a permis d'identifier à la fois les enjeux forts et les axes prioritaires pour les 5 ans à venir. Je souhaite plus de collaborations entre les élus et les collaborateurs de la CCI de Toulouse. Cela se concrétise au travers de nos 5 projets transverses (numérique, écologie, création d'entreprises, RH et communication). Mais je souhaite également plus de collaborations entre notre CCI et l'ensemble des acteurs économiques du territoire, ce qui se matérialise notamment par la signature de conventions avec les collectivités.

**La connaissance économique des territoires du réseau se matérialise, notamment, par votre production de données d'analyse et d'aide à la décision. Une vraie valeur ajoutée pour le réseau des CCI ?**

**ADC :** Au sein du réseau, nous avons des équipes qui collectent, produisent et analysent des DATA. Mais aussi des équipes qui pilotent des enquêtes et des études sur des thèmes d'actualité, par exemple, sur les difficultés actuelles des entrepreneurs face à la hausse des factures d'énergie. Ces enquêtes permettent d'appréhender les spécificités de l'économie de chaque territoire. En faisant remonter des signaux faibles sur les préoccupations et attentes des chefs d'entreprise, elles aident à piloter et adapter notre offre de services mais, aussi, à diffuser et évaluer les aides de l'État et des collectivités territoriales. Notre valeur ajoutée réside dans cette connaissance du terrain et

dans notre capacité à alerter les décideurs publics et éclairer les travaux parlementaires. Avec le TOTEM « CCI DATA » du plan stratégique des CCI, nous voulons consolider notre base

de connaissances des entreprises pour plus d'efficacité et de pertinence dans nos actions.

**JFR :** OBSéco est l'observatoire économique du réseau des CCI d'Occitanie. Il regroupe de nombreuses informations économiques et territoriales actualisées au quotidien et déclinables en version géolocalisée, selon les besoins et les demandes. Il œuvre à l'attractivité des territoires, la compétitivité des entreprises et constitue un formidable outil d'aide à la décision économique, tant pour le réseau des CCI d'Occitanie que pour l'ensemble des acteurs du développement économique de notre territoire, au premier rang desquels les entreprises, bien sûr.

L'offre de prestations « SoluCClo info éco » a été harmonisée pour et avec l'ensemble du réseau des CCI d'Occitanie et constitue une vraie valeur ajoutée pour nos conseillers territoriaux.

**PP :** C'est indéniablement un réel atout. Notre connaissance historique et actualisée en temps réel de l'économie de Haute-Garonne nous permet d'en comprendre les dynamiques, à la fois dans leur globalité et dans leur détail. Nous sommes ainsi en capacité d'accompagner les acteurs économiques du territoire dans leur prise de décision et d'anticiper les besoins des entreprises. En capacité également de leur adresser des messages en masse pour les informer sur des dispositifs d'aides par exemple. En capacité ensuite de valoriser notre économie locale pour attirer de nouvelles entreprises et de nouveaux talents. En capacité, enfin, de mettre les entreprises en réseau pour favoriser le business.

**L'économie de centre-ville a confirmé et confirme chaque jour qu'elle est, dans sa globalité, de « première nécessité ». Comment agir pour la (re) développer ?**

**ADC :** Notre réseau est déjà fortement engagé auprès des commerçants et leurs associations. Il agit aussi en proximité forte avec les collectivités, Régions de France, l'Agence nationale de la cohésion des territoires ou le Conseil du Commerce de France. Nous voulons accélérer la dynamisation des centres-villes et des centres-bourgs, notamment via des partenariats comme celui que nous avons noué avec Villes de France dans le cadre de l'acte II d'Action Cœur de Ville, visant à favoriser le renouveau économique et la relocalisation de l'activité productive dans nos villes. Le TOTEM « CCI Économie de proximité » de notre plan stratégique vise à créer un observatoire national qui sera un véritable outil d'aide à la décision pour faire vivre les centralités.

des différents plans de redynamisation lancés par l'État et la Région. Renforcer l'attractivité des centres-villes, favoriser

les expérimentations sur ces territoires en travaillant sur les mobilités sont des axes de travail pleinement pris en compte par les chambres territoriales et au cœur de leur feuille de route pour cette mandature.

**PP :** Travailler à favoriser l'attractivité et la dynamisation des centres-villes du département est l'une de nos priorités. Il faut pour cela développer des événements attractifs, engager une politique d'implantations de belles enseignes... Il faut aussi travailler à l'accessibilité des centres-villes (en améliorant la qualité des services rendus aux consommateurs : transports publics, stationnements, conciergerie...). Enfin, il importe d'accompagner les commerçants dans leur montée en compétences, via la formation notamment (e-commerce, réseaux sociaux, relations clients...).

**JFR :** Nos centres-villes ont connu des destins divers, notamment dans les zones rurales. La proximité des chambres territoriales avec les acteurs de ces territoires, élus et commerçants, sera le garant de la réussite





**Que signifie pour vous, en termes d'engagement, de valeurs et d'état d'esprit, ce concept de service public de proximité du développement économique ?**

**ADC :** Notre réseau a un rôle de tiers de confiance pour les entreprises. L'ambition de notre mandature et nos engagements se déclinent en 5 drivers qui guident toutes nos actions : plus de création de valeur pour nos clients ; plus de performance et d'efficacité ; plus d'anticipation ; plus de collaboration ; plus de communication. Cet engagement que nous prenons auprès des chefs d'entreprise s'accompagne d'un état d'esprit combatif associé à de la ténacité.

**JFR :** Rompre l'isolement du dirigeant - toujours le nez dans le guidon - est notre mission. C'est pour cela que toutes les CCI et tous leurs conseillers ont comme priorité

l'accompagnement de chaque commerce, chaque industrie et chaque entreprise de services. Un service public, c'est une main tendue. C'est, dans notre cas, être là au moment où l'entrepreneur a besoin de nous. C'est être un partenaire de confiance - et ce tout au long de la vie d'une entreprise et quelle que soit sa taille. Être le premier réseau de développement économique de proximité d'Occitanie « se gagne » tous les jours. C'est de cet engagement et des valeurs qui le fondent que découlent nos actions.

**PP :** Je tiens fondamentalement à la notion de service public. C'est notre ADN depuis la création des CCI. Nous sommes, en effet, un tiers de confiance auprès des entreprises et des collectivités. Nous avons un rôle d'assembleur : acteur de la fédération des acteurs économiques

du territoire, nous créons des synergies en faveur du développement. Nous sommes la maison et la voix des entreprises. C'est une vraie mission de service public. Notre offre de services laisse place à l'accompagnement sur-mesure des entreprises, à l'écoute de leurs problématiques, au diagnostic et à la recommandation. Nous ne prodiguons pas un accompagnement sur-standardisé, nous nous adressons aux 80 000 ressortissants, entreprises de tout secteur, toute taille... Je tiens également à notre échelon de proximité. Notre périmètre est départemental : nous travaillons donc avec l'ensemble des territoires de Haute-Garonne. C'est grâce à notre proximité que nous maîtrisons les enjeux très spécifiques des économies rurales, de montagnes, des territoires viticoles... Notre antenne de Saint-Gaudens concrétise cette volonté forte de proximité.



© L. Lecarpentier

**Permettre l'égalité des chances entre tous les entrepreneurs, c'est très précisément cela l'esprit de service public. Pour y parvenir, « Sensibiliser – Diagnostiquer – Accompagner » est le triptyque de notre action auprès des TPE d'Occitanie.**

Jean-François Rezeau, Président de la CCI Occitanie

**À l'heure où certaines questions sont posées sur la viabilité du modèle économique dominant à l'échelle de la planète, que faut-il comprendre par « croissance durable » ?**

**ADC :** La croissance durable, c'est la volonté des entreprises de se développer tout en ayant pour objectif la durée et la consommation limitée des ressources. Oui, aujourd'hui, une entreprise peut être à la fois rentable et durable ! Pour cela, les entreprises peuvent compter sur les CCI. Notre réseau les accompagne, par exemple, pour être plus performantes sur le plan écologique, en lien avec l'ADEME. Une croissance durable, ce n'est pas seulement produire plus mais aussi produire mieux. La croissance durable, c'est quand économie rime avec écologie !

**JFR :** Est durable... ce qui dure ! Et, pour durer et aider les entreprises à faire de même, nous devons en permanence innover, évoluer

et être en pleine capacité d'accompagner les grandes transitions qui challengent le monde économique. Le monde de demain se prépare aujourd'hui et tous les modèles devront intégrer la transition écologique comme le garant d'une croissance durable donc viable. Les CCI sont prêtes pour le changement mais, pour s'armer pour le futur, nous devons intégrer plus de jeunes entrepreneurs, adopter le modèle start-up et updater constamment notre logiciel institutionnel.

**PP :** Quand nous parlons de croissance durable, nous parlons de la pérennité de l'activité des entreprises, de leur transmission/reprise - il y a des entreprises centenaires qui ne trouvent pas de repreneurs...- et de leur adaptation à un modèle de développement soutenable. Nous accompagnons, par exemple, les entreprises qui innover dans les secteurs émetteurs de CO<sub>2</sub> et sensibilisons les autres.



**Vos plans traduisent une volonté, parfois très affirmée, de transversalité ? Pour quelles raisons et pourquoi est-ce particulièrement important aujourd'hui ?**

**ADC :** Le tout premier projet TOTEM que nous avons retenu dans le plan stratégique des CCI, c'est « CCI TRANSITIONS ». Ce projet, c'est l'action concrète des CCI pour engager massivement les TPE-PME dans les transitions environnementales, numériques et RH. Or on ne peut traiter ces trois transitions en silos : il faut les adresser globalement. Par exemple, compte tenu de la très forte tension présente sur tous les métiers, nous aidons aujourd'hui les entreprises à recruter différemment. Les entreprises doivent pour cela travailler leur

visibilité, leur notoriété et leur marque employeur. Autant de sujets impossibles à travailler efficacement sans un fort engagement à travers

les outils digitaux et la RSE.

**JFR :** Les organisations en silos ont vécu. Une entreprise est un écosystème complexe qui nécessite que toutes ses composantes soient en permanence en action. Notre stratégie se veut plurielle, c'est-à-dire adaptée aux besoins et aux objectifs de croissance du dirigeant. Seule une approche transversale permet de couvrir l'ensemble des transitions même si, dans la méthode et suivant les cas, elle nécessite de hiérarchiser et de prioriser.

L'important, c'est le mouvement qui doit se créer dans une organisation, la nôtre comme les autres, notamment dans le management des équipes et dans l'atteinte des objectifs.

**PP :** Indispensables, les grandes transitions sont trop souvent anxiogènes pour les entreprises. Notre rôle est de sensibiliser, mettre en perspective, diagnostiquer et orienter... Notre volonté de transversalité tient au fait que, s'ils sont importants pour une filière, certains enjeux deviennent essentiels pour d'autres. Je citerai l'hydrogène et, plus largement, les énergies vertes et le sujet de la décarbonation pour l'Industrie, le numérique pour le Commerce ou la transition énergétique et le décret tertiaire dans le Bâtiment.

**Sensibiliser**

**Si elles ne produisent « que » 44 % de la valeur ajoutée, les TPE/PME représentent 99,9 % des entreprises françaises. Comment vos plans leur font-ils « toute leur place » ?**

**ADC :** En 2022, 49 % des salariés français travaillent dans une TPE/PME selon l'Insee. Elles représentent 36 % du chiffre d'affaires des entreprises en France. Les TPE font partie du cœur de cible de notre réseau et sont évidemment au centre de nos préoccupations car elles sont souvent les structures les plus fragiles. Nous travaillons à encore mieux les accompagner avec plus d'échanges, de présence terrain et à mieux les valoriser par la diffusion et la promotion de leur culture, en les sensibilisant aux enjeux de demain et aux technologies du futur.

**JFR :** Les TPE/PME fondent notre paysage économique. Et nous devons pouvoir offrir à toutes ces entreprises, et sur tous les

territoires, la même qualité de service. Avec Soluccio notamment, la CCI Occitanie joue pleinement son rôle. Car, permettre une « égalité des chances » pour tous les entrepreneurs, c'est très précisément cela l'esprit de service public. Pour y parvenir, « Sensibiliser – Diagnostiquer – Accompagner » est le triptyque de notre action auprès des TPE, qui sont les porte-étendards de notre économie de proximité.

**PP :** Les TPE/PME sont naturellement notre cœur de cible car la CCI est incontournable pour tout créateur d'entreprise. En Haute-Garonne, 73 500 entreprises sur 80 000 ressortissantes sont des entreprises de moins de 10 salariés. Ce qui représente 20 % de l'emploi salarié de notre territoire. Ces entreprises, moins structurées au vu de leur effectif, ont besoin d'être orientées dans leurs choix : embauche du 1<sup>er</sup> salarié, utilisation des outils digitaux, accompagnement sur le financement, préservation de la trésorerie (économie d'énergie).

**Diagnostiquer**

**Accompagner**



**Les CCI sont le Premier formateur après l'Éducation Nationale, avec la spécificité de réponses en adéquation étroite avec les besoins des entreprises en termes de compétences. Quel regard portez-vous sur cet enjeu des « nouveaux talents » et d'actualisation des savoirs ?**

**ADC :** Parmi les rôles majeurs du réseau, nous avons l'orientation et la formation, avec en ligne de mire les métiers du futur et l'alignement de la bonne compétence au bon moment et au bon endroit. Le TOTEM « CCI Compétences » de notre plan stratégique vise à donner plus d'ampleur à un événement sur l'orientation qui sera annuel et national, et à lancer une mobilisation générale des CCI sur la promotion des métiers en tension et de demain. Il a aussi pour objectif d'accompagner dès à présent les entreprises face aux difficultés qu'elles rencontrent sur le recrutement de collaborateurs et leur fidélisation.

**JFR :** La formation est essentielle pour l'entreprise et fondamentale pour les CCI d'Occitanie. Seule région de France à posséder un CFA régional, la CCI Occitanie joue pleinement son rôle dans l'offre de formation,

tant en termes d'apprentissage que de formation continue. Association créée en 2021 et bras armé des CCI d'Occitanie, Purple Campus a été pensé et voulu pour répondre aux besoins des entreprises et préparer les jeunes en formation aux métiers de demain.

La création en son sein de nouvelles filières, comme le nautisme et le ferroviaire, témoigne de l'adaptation permanente de notre offre et de l'agilité de celle-ci pour former les nouveaux talents qui construiront l'Occitanie de demain.

**PP :** Aucun secteur d'activité n'est aujourd'hui épargné par les difficultés de recrutement. Le caractère perfectible de l'adéquation entre besoins des entreprises et attentes des nouvelles générations explique une partie de la situation. C'est un sujet qui nous tient à cœur et qui a occupé une place centrale lors du dernier Forum Économique de Toulouse. Nous avons mis en place un groupe projet transverse sur le sujet des Compétences qui va formuler des propositions pour faciliter le recrutement, rendre accessible la formation, valoriser l'apprentissage...



© L. Lecarpentier



***Je tiens particulièrement à notre échelon de proximité. C'est grâce à lui que nous maîtrisons les enjeux très spécifiques des économies rurales, de montagnes, des territoires viticoles... Notre antenne de Saint-Gaudens concrétise cette volonté de proximité.***

**Patrick Piedrafita, Président de la CCI Toulouse Haute-Garonne**

ACCOMPAGNEMENT SUR-MESURE  
& FORMATION

60

conseillers spécialisés  
à votre service

CRÉATEURS ET DIRIGEANTS  
AYEZ LE RÉFLEXE

CCI !



 CCI TOULOUSE  
HAUTE-GARONNE

[www.toulouse.cci.fr](http://www.toulouse.cci.fr)



CRÉATION  
D'ENTREPRISE



FINANCEMENT



TRANSITION  
NUMÉRIQUE



EMPLOI  
ET COMPÉTENCES



DÉVELOPPEMENT  
DURABLE



DÉVELOPPEMENT  
COMMERCIAL



DÉVELOPPEMENT  
À L'INTERNATIONAL





## LE BUSINESS CLUB RÉSOVALIE

Le 14 octobre dernier, le Manoir du Prince accueillait le salon Résovalie, organisé par le Business club Résovalie. À l'occasion de cette journée s'est tenu un forum de l'emploi, avec une quarantaine d'entreprises présentes. Plusieurs intervenants, dont l'ancien ailier du Stade Toulousain David Berty, qui a récemment escaladé le Kilimandjaro, ont par ailleurs pris la parole. Enfin, la soirée a été marquée par la vente aux enchères au profit de l'association Un maillot pour la vie, parrainée par l'ancien capitaine de l'équipe de France Guilhem Guirado. Fondée en 2020 autour des valeurs du rugby, le Business club Résovalie s'est d'abord développé autour des quatre clubs historiques de Bordeaux, Agen, Toulon et Bayonne. Présent à Colomiers depuis 2021, il cherche à rassembler une trentaine

de dirigeants lors de réunions mensuelles au stade Bendichou. Plusieurs fois par an, les membres sont également conviés à des moments d'échanges autour du sport et de la gastronomie.



© DR

## OLIVIER SADRAN REMPORTE LE PRIX DU CERCLE D'OC 2022



© Le Cercle d'OC

Fondateur et co-président de Newrest, Olivier Sadran a été récompensé début octobre pour son engagement envers Toulouse et sa région. Après deux ans sans cérémonie, le Cercle d'OC a pu organiser son événement, qui rassemble entrepreneurs et responsables qui œuvrent au développement économique et social du territoire. Et le club a choisi de mettre à l'honneur Olivier Sadran en lui décernant

le prix du Cercle d'OC. « Depuis la création de Cathair en 1996, nous avons eu à cœur de faire rayonner nos origines toulousaines dans le monde. Ce sont aujourd'hui plus de 30 000 collaborateurs dans 57 pays qui écrivent l'histoire du groupe. Son siège international est toujours au cœur de la ville rose. Ce titre leur revient », a déclaré le chef d'entreprise.

## LE MOUVEMENT « LES ENTREPRISES S'ENGAGENT » S'ENRACINE EN HAUTE-GARONNE

Lancée en 2018 par le président de la République, la communauté « Les entreprises s'engagent » a pour objectif de favoriser l'emploi durable, local et inclusif. En Haute-Garonne, Airbus et le Groupe Jimenez sont les deux leaders du mouvement, co-animé par Face Grand Toulouse et le Medef 31. Le 30 septembre dernier, la charte départementale a été signée au Stade Toulousain, alors que le réseau compte déjà plus de 100 membres.



### En bref

> **Excellence Club Aerospace** a remis ses Awards le 4 octobre dernier au B612 à Toulouse. Thalès (Aviation verte), AirBusiness Academy (Innovation), Aviation (Intelligence artificielle), Collins/EasyJet/Airbus (Connectivité/IOT) et le projet Neamine (Étudiant inspirant) ont été récompensés par le jury.

> **Le Club Galaxie** a remis le Prix Galaxie à Marie-Laure Gouzy, country manager France de Pangea Aerospace, le 7 novembre dernier. Une lauréate choisie par les fondateurs de la start-up Innov'ATM, Prix Galaxie 2014. Heliosphère a reçu le Prix Graine d'étoile, Tidav le Prix « Coup de Cœur » du Jury, et Cognitive Design Systems le Prix Étoile.

> **L'association 60 000 Rebonds**, qui accompagne les entrepreneurs qui ont arrêté leur activité, a fêté ses 10 ans à Toulouse le 19 octobre. En 2022, elle a permis à 100 entrepreneurs de rebondir en Occitanie.

# L'industrie

## Un moteur et une énergie pour notre territoire



**Au 1<sup>er</sup> janvier 2022, on comptait 4 997 établissements industriels dans le département de Haute-Garonne, pour 72 546 salariés.**

Avec 36 722 salariés, l'industrie aéronautique, spatiale et autres moyens de transport pèse plus de la moitié des effectifs du secteur, avec seulement 128 établissements, portée notamment par les leaders que sont Airbus, Safran, Thales... En termes de nombre d'entreprises, c'est le secteur de l'énergie, de l'environnement et du traitement des déchets qui est en tête, avec près de 1 800 établissements, pour 7 300 salariés environ, devant la métallurgie-mécatronique, qui en compte un peu plus de 1 000. Cette dernière filière représente d'ailleurs

plus de 16 000 salariés, deuxième en matière d'emploi. L'agriculture et l'agroalimentaire arrivent en troisième position en nombre d'entreprises, avec 753, pour 2 839 salariés. Au global, l'industrie compte pour environ 12 % des emplois en Haute-Garonne. Cependant, malgré ce dynamisme, le secteur est marqué par un grand nombre d'emplois non pourvus, alors même que les industriels d'Occitanie tablaient sur 20 000 recrutements en 2022, soit près de 63 % de plus qu'en 2021. Mais plus de la moitié d'entre eux étaient considérés comme difficiles à concrétiser. Illustration de cette problématique, Pôle emploi recensait, début décembre, environ 5 400 offres d'emploi dans la région, dont plus de 2 000 rien qu'en Haute-Garonne.

## L'UIMM OCCITANIE

L'UIMM Occitanie (Union des industries et métiers de la métallurgie) est composée de 4 UIMM territoriales. Elle représente les entreprises industrielles de la région et accompagne au quotidien leur développement économique et social. Problématiques juridiques, ressources humaines, formation, financement, environnement ...

L'organisation professionnelle s'engage au plus près des besoins de ses adhérents avec l'ambition de contribuer à leur performance globale et à l'attractivité de la région. Les engagements de l'UIMM Occitanie :

- Promouvoir l'industrie
- Accompagner les entreprises et leurs dirigeants
- Anticiper et préparer l'avenir grâce à la formation

### À RETENIR

#### Occitanie Transformation Industrielle

La Région Occitanie a annoncé, dans le cadre de sa nouvelle stratégie pour l'emploi et la souveraineté, le doublement du montant de son fonds souverain, désormais doté de 400 M€. 200 M€ seront notamment dédiés à la réindustrialisation, la relocalisation d'activités et la transformation écologique des entreprises. Cela inclut Occitanie Transformation Industrielle, un nouveau fonds de capital-développement de 50 M€, permettant une prise de participation au capital des entreprises.

#### La Semaine de l'industrie

Chaque année depuis plus de dix ans, la Semaine de l'industrie, portée par l'État, les fédérations professionnelles et associations, est l'occasion pour les acteurs industriels de promouvoir leur métier et leur savoir-faire. Dans un contexte de reprise et de manque de main-d'œuvre, cette manifestation permet de sensibiliser collégiens, lycéens, apprentis et demandeurs d'emploi aux réalités de ce secteur. [www.semaine-industrie.gouv.fr](http://www.semaine-industrie.gouv.fr)

#### Salon Siane

Le Salon Siane est le deuxième salon industriel français. En 2022, pour sa 17<sup>e</sup> édition organisée au Meett, il a accueilli près de 800 sociétés de l'aéronautique, des machines-outils, de la robotique, du ferroviaire, de la plasturgie ou des énergies nouvelles... Au fil des ans, ce salon s'est imposé comme le plus grand rassemblement de sous-traitants industriels du Grand Sud, dans une région au tissu extrêmement dense. Le prochain Siane se tiendra les 17, 18 et 19 octobre 2023.

### LES CONTACTS UTILES

> **UIMM Midi-Pyrénées (Union des industries et métiers de la métallurgie)**  
11 bd des Récollets, 31400 Toulouse  
05 61 14 47 87  
[www.uimmoccitanie.com](http://www.uimmoccitanie.com)

> **Gipi (Groupement d'innovation pour l'industrie)**  
Pépinière Prologue,  
815 La Pyrénéenne, 31670 Labège  
06 46 90 19 34 - [www.gip.org](http://www.gip.org)

> **France Industrie Occitanie**  
Nicole Barollo  
11 bd des Récollets, 31400 Toulouse  
05 61 52 55 83



## FULLSAVE

a le vent en poupe



© DR

**Avec le rachat du Montpelliérain Netiwan en 2021, FullSave compte aujourd'hui une centaine de collaborateurs et un CA de 20 M€.**

L'opérateur télécom, cloud et datacenter profite aussi de la dynamique générée par l'intégration au groupe Eurofiber. « Cela nous a apporté une visibilité et une capacité financière supplémentaires, assure Laurent Bacca, le CEO de FullSave. On profite des synergies et on apporte nos compétences. » Ce rapprochement lui a notamment ouvert les portes de marchés internationaux. « Un prospect américain a été rassuré par la consolidation réalisée. » Et l'opérateur ne compte pas s'arrêter là. Si la certification Iso 27001, obtenue en 2021, a validé les process mis en place, FullSave travaille pour être qualifié en tant qu'hébergeur de données de santé. Reconnue pour sa qualité de service, la société toulousaine, qui compte plus d'un millier de

“

**Il y a de vraies connexions entre l'entrepreneuriat et la course au large et j'encourage les chefs d'entreprise à s'intéresser à ce monde, qui véhicule des valeurs de sincérité, transparence et passion.**

clients (TPE, ETI, grands groupes, collectivités...), est par ailleurs un acteur engagé. « La question énergétique, très prégnante aujourd'hui, a toujours été centrale. On travaille pour être le moins gourmand possible, même si l'on porte en quelque sorte la consommation énergétique de nos clients. » FullSave est aussi très attaché aux valeurs du sport, et notamment de la voile, puisque l'entreprise était sponsor du bateau de Jean-Pierre Balmès lors de la dernière Route du Rhum.

> [www.fullsave.com](http://www.fullsave.com)

## MD ENGINEERING

met en scène les espaces commerciaux



**Créée par Christophe Marsault, la société toulousaine souffle cette année ses 10 bougies. Grâce à une clientèle diversifiée et une offre complète, le spécialiste de l'architecture commerciale regarde vers l'avenir avec confiance.**

**10 salariés**  
**et une progression du CA**  
**de 30 % par an.**

« Une surface de vente, c'est un théâtre : notre travail est d'imaginer sa scénographie, d'entrer dans la tête de nos clients pour traduire techniquement leurs besoins », résume Christophe Marsault. Étude stratégique d'implantation et faisabilité du projet, phase de conception et dépôt administratif, réalisation et suivi des travaux : la société toulousaine met son expertise au service d'enseignes essentiellement nationales dans des secteurs aussi variés que la santé, l'optique et

la pharmacie, la restauration, la haute couture, etc. « Au-delà de notre savoir-faire, notre force vient de la relation partenariale tissée avec nos clients », affirme le fondateur. MD Engineering implique son réseau de professionnels au service de chaque projet. « Nous travaillons avec 90 % d'entreprises toulousaines », précise Christophe Marsault. La société vient de s'implanter en région Centre et, l'année prochaine, ouvrira une nouvelle antenne en PACA. L'occasion de mobiliser ce réseau au-delà des frontières de l'Occitanie.



© DR

> [www.md-architecture.fr](http://www.md-architecture.fr)



## DRONE UP ACADEMY

Souriez, vous êtes formés



© DR

En 2018, Nicolas Frachet-Garnier - salarié du secteur aéronautique - équipe des drones de matériel photographique et crée un cours de préparation au brevet de télépilote de drones.

« Je suis rapidement monté en puissance. En 2020, j'ai quitté mon emploi et transformé ma microentreprise en SAS. » Drone Up Academy est né. « Pour faire face à la demande, j'ai embauché deux personnes en 2021 et créé huit centres de formation en France. En 2022, nous avons déjà formé près de 400 personnes. Nous avons également créé un réseau spécialisé dans le télépilotage immobilier, DronEdifice, qui regroupe 29 centres partenaires en France. » La croissance est en progression constante depuis le 1<sup>er</sup> exercice et pourrait

“  
L'information est une ressource pour une entreprise, et le site de la CCI permet à un entrepreneur de faire ses premiers pas.

atteindre 40 % entre 2022 et 2023. Pour piloter son décollage, Nicolas Frachet-Garnier assure s'être tourné « automatiquement » vers la CCI Toulouse Haute-Garonne et son module « Prêt à vous lancer ». Un conseiller l'a ensuite aiguillé vers un accompagnement Transition numérique, permettant à Drone Up Academy d'affiner ses outils et stratégies commerciales. « L'intervention de la CCI s'adapte au projet proposé. Cela permet au chef d'entreprise de bénéficier d'une aide personnalisée et totalement en phase avec l'intention. »

> [drone-up-academy.com](https://drone-up-academy.com) / [formation-dronedifice.fr](https://formation-dronedifice.fr)

## HELIOFRANCE

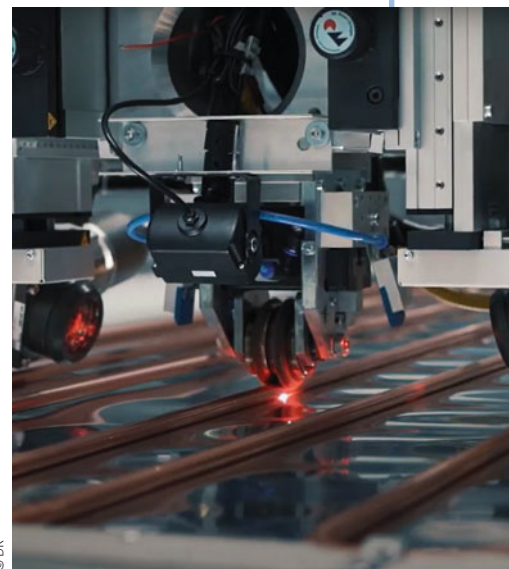
Un soleil radieux

Dès 2008, Alain Loubet, fondateur de la société XPlorer, spécialisée dans la fabrication de détecteurs de métaux 100% français, se penche sur les énergies renouvelables et, notamment, sur le solaire thermique.

« C'est une technologie vertueuse, qui n'utilise ni métaux rares, ni procédés polluants et qui est performante dans le temps », argumente Guillaume Gipouloux. C'est ainsi que naît Heliofrance, filiale de la société PHX Support. Après un temps de conception et de développement, pendant lequel les ventes sont limitées, l'entreprise s'installe à Bérat en 2012, « un avantage en termes de coût et de fidélisation des salariés », selon le directeur général de PHX Support. De là, Heliofrance développe un réseau d'installateurs et, avec le boost créé par les

subventions de l'État pour la rénovation énergétique des habitats, voit ses commandes exploser. « Notre système est souvent couplé à une pompe à chaleur, et le solaire thermique peut couvrir une grosse partie des besoins en eau chaude et chauffage », souligne Guillaume Gipouloux, qui insiste sur la production 100 % française et la réparabilité de ses installations. Cette année, renforcé par la crise énergétique, le chiffre d'affaires d'Heliofrance devrait tripler pour atteindre 8 à 10 M€. Cinq à huit personnes devraient par ailleurs rejoindre l'équipe de 25 salariés en 2023.

© DR



Les produits Heliofrance ont été labellisés Origine France Garantie et Longtime fin 2022.

> [www.heliofrance.fr](https://www.heliofrance.fr)



## MICROSEMI

### Le nettoyage industriel de haute précision fait peau neuve



© DR

En 1985, José Depis améliore un procédé de nettoyage des semi-conducteurs par ultrasons et, surtout, étend les possibilités de ce principe au secteur médical. Microsemi est né de cette volonté d'élargir les potentialités du nettoyage de haute précision et de grande performance.

En 2008, Marion Depis, sa fille a pris les rênes de Microsemi qui compte alors 3 salariés et réalise 250 000 € de CA. « Partant de la vente de machines, nous avons évolué vers le nettoyage à façon dans nos ateliers. En outre, nous avons développé d'autres process très efficaces à base de vapeur sèche, notamment », dit-elle pour expliquer une croissance enviable. L'entreprise compte aujourd'hui 8 salariés et le CA a été porté à 800 000 € en 2022.

“

*Je ne me suis pas sentie seule devant une pile d'informations. Le projet a été co-construit avec le conseiller, qui a su s'approprier pleinement mon projet.*

Microsemi s'oriente désormais vers le nettoyage des gros modules : « il nous fallait agrandir nos locaux pour accueillir des machines adaptées ». Un investissement de plus de 100 000 €. « Nous nous sommes tournés vers la CCI Toulouse Haute-Garonne, une institution que je pensais un peu complexe. Nous avons bénéficié d'un accompagnement Contrat Croissance, à l'issue d'une écoute très ouverte, à la fois rassurante et fertile... qui a contredit certains de mes a priori. Je reconnais que, seule, ce travail n'aurait pas abouti si rapidement ».

> [www.microsemi.fr](http://www.microsemi.fr)

## LE MAGIC BUS

### veut trouver son rythme de croisière

Passionnée de voyages, Lisette Abadie aime l'imprévu, qui facilite les rencontres et forge les souvenirs.

Souvent partie seule, notamment en Nouvelle-Zélande, elle réfléchit dès 2014 à un moyen de voyager librement, à l'écart des grandes villes, tout en multipliant les échanges, comme en auberge de jeunesse. « J'ai imaginé un gros van où les gens pourraient dormir. » Après des études au Canada, la Toulousaine rentre en France en 2018 et se lance dans l'aventure Magic Bus. Elle achète un bus et l'aménage avec l'aide de son père et de quelques amis. Après en avoir fait le design, elle démarre l'activité en 2020, en plein Covid. « Au départ, je voulais proposer des gros road trip, avec des locations au lit à la semaine, sans vraie

planification, mais j'ai dû faire évoluer le concept », reconnaît Lisette Abadie. Aujourd'hui, avec son Magic Bus, qui peut héberger 8 personnes, elle propose quatre services différents : des voyages organisés loués au lit, pour 3-4 jours, autour d'une thématique comme le vin par exemple ; des expéditions, où elle offre transport de bagage et logement itinérant ; des privatisations pour des groupes ; et, enfin, une location fixe en mode logement insolite sur une partie de l'année. Après deux premières années difficiles, le Magic Bus séduit, notamment les grands groupes pour leurs équipes.

> [www.magicbusworld.com](http://www.magicbusworld.com)

“

*J'aimerais établir des partenariats avec des agences de voyages et développer l'activité BtoB.*



© DR

## MÉCALASER

Le beau succès d'un salarié-repreneur



© DR

**En 2011, Nicolas Martinet, entouré d'une équipe d'anciens salariés, reprend l'entreprise dans laquelle il était employé. Située près de Revel, Mécalsaser est une tôlerie industrielle qui réalise alors un CA de 1,5 M€ avec 15 salariés. Et qui a besoin d'une nouvelle énergie pour aller de l'avant :**

« *Nous avons développé l'outil et élargi la clientèle* », indique Nicolas Martinet. Mécalsaser propose son savoir-faire pour des réalisations sur plan ou de l'assistance à l'éco-conception. Elle propose également aux secteurs de l'aéronautique, de la défense, et des énergies nouvelles (solaire et éolien) de traiter des pièces en petite, moyenne et grande série.

“ **Nous avons réussi le challenge en développant l'offre et en l'élargissant à des compétences corollaires à notre cœur de métier. Cela suppose des investissements, mais le résultat est là.**

En 11 ans, l'entreprise a quintuplé à la fois son CA, porté à 8 M€ en 2022, et le nombre de ses salariés. Ils sont aujourd'hui 75 à travailler dans les locaux dont la surface a été doublée.

La nouvelle équipe de dirigeants ne compte pas s'arrêter en si bon chemin. Ils prévoient d'embaucher 10 nouvelles personnes en 2023, et estime pouvoir accroître de 10 % environ son CA, grâce à de nouveaux marchés. Pour y parvenir, il vient de lancer un programme d'investissement « *d'environ 800 000 € pour l'achat de nouvelles machines, afin de proposer notamment des peintures par thermolaquage des pièces que l'on nous confie.* »

> [www.mecalsaser.fr](http://www.mecalsaser.fr)

## HÔTEL-RESTAURANT DU LAC

Une nouvelle jeunesse

Après le départ en retraite des anciens propriétaires de l'hôtel-restaurant du Lac à Boussens, dans le Comminges, Jean-Yves Bourdin et Armando Flaminio ont saisi le potentiel de cet établissement situé en pleine nature.

« *Tout est allé très vite*, indique Armando Flaminio. *Nous le devons largement à la CCI qui s'est impliquée à nos côtés pour faciliter la transmission, d'une part, et nous aider d'autre part à entreprendre la réhabilitation nécessaire.* » La cession du fonds s'est effectuée en avril, juste avant la belle saison. « *Avec notre conseiller, nous avons d'abord établi un plan par étapes, et nous avons pu ouvrir dès le 24 mai en proposant un niveau d'accueil très convenable.* »

Les repreneurs ont en effet pu accéder à un Contrat de développement et d'innovation touristique dont le montant correspond à environ 23 % des 305 000 euros d'investissements prévus. « *Nous avons pu rénover l'accueil, l'ensemble des chambres et le restaurant* », se réjouit Armando Flaminio qui se félicite « *de la réactivité de la CCI, qui a agi en partenaire* ». Et ce n'est pas fini : une seconde tranche de travaux prévoit d'aménager une gamme de services (locations de vélo, bornes de recharge pour voitures électriques) pour coller aux attentes de la clientèle.

“ **Il est évident pour nous que le futur se fera avec nos conseillers. Nous avons reçu une aide matérielle et des conseils pour prendre du recul.**



© DR

> [www.hotelrestaurantdulac.com](http://www.hotelrestaurantdulac.com)



# MON ENTREPRISE

# PAS à PAS

JE SUIS CRÉATEUR / REPRENEUR  
D'ENTREPRISE

J'AI UNE  
ENTREPRISE

## Un site pour simplifier votre parcours d'entrepreneur

“ Rapides, efficaces, mes démarches sont simplifiées  
et le traitement de mes demandes, facilité ! ”

[monentreprisepasapas.toulouse-metropole.fr](http://monentreprisepasapas.toulouse-metropole.fr)

toulouse  
métropole



CCI TOULOUSE  
HAUTE-GARONNE



Agir  
avec vous !



OCCITANIE / PYRÉNÉES-MÉDITERRANÉE  
HAUTE-GARONNE

“

**Promptus apporte une vision économique pertinente sur le long terme, non intrusive, qui sort l'entrepreneur de son isolement et remet l'entreprise dans la bonne dynamique.**



© DR

## MODE & COMPAGNIE

### Prompt à rebondir

En décembre 2020, Éric Pommier rachète Mode & Compagnie, société toulousaine fabriquant des maillots de bain féminins.

L'ancien cadre de l'industrie resitue le contexte : « Nous étions entre les deux vagues de Covid mais, évidemment, nous ne le savions pas... » Après un premier exercice conforme à ses prévisions, l'année 2021 se complique : « Il y a eu de nouvelles fermetures de magasins qui avaient déjà de gros stocks et qui nous ont renvoyé leurs invendus. Nous avons subi l'impact du Covid... mais a posteriori. » Un décalage qui vaut à l'entreprise de passer entre les mailles du filet des aides gouvernementales. Début 2022, Frédéric Pommier se tourne vers le fonds solidaire Promptus, créé par des chefs d'entreprises élus de la CCI de Toulouse Haute-Garonne pour participer au rebond d'entreprises locales rencontrant des

difficultés conjoncturelles. « Intégrer un fonds est souvent mal vécu par les PME. Promptus n'est absolument pas intrusif. Il propose au contraire un accompagnement pertinent et bienveillant », témoigne le dirigeant. Après une phase d'analyse poussée, un pacte d'associés a été signé pour cinq ans entre Mode & Compagnie et Promptus. Sept mois plus tard, le bilan est objectivement et factuellement très positif et le bénéfice de l'intervention de Promptus immédiatement mesurable, selon Éric Pommier : « Grâce à cette ouverture, j'ai pu bénéficier de l'apport en capitaux propres nécessaire et de conseils avisés. Cela a aussi contribué à rassurer mes partenaires. »

Pour en savoir plus sur le fonds solidaire Promptus : <https://promptus.jimdofree.com>

#### Accompagnement

Mode et Compagnie a bénéficié d'une prise de participation au capital de Promptus, couplée à un accompagnement pour une durée de cinq ans renouvelable.

#### Soutien et entraide : la raison d'être de Promptus

En abondant le fonds solidaire, les investisseurs de Promptus, chefs d'entreprise, contribuent à la relance de leurs pairs en difficultés et participent à la préservation de l'emploi et des compétences sur leur territoire.

> [www.iodus.fr](http://www.iodus.fr)



## Caroline Rossi et Paul Monnier Leur activité et notre territoire

Les deux dirigeants incarnent deux facettes de l'expertise design sur notre territoire. Caroline Rossi est la Directrice générale de Cartoon, agence toulousaine spécialiste des identités de marque graphiques et du packaging. Paul Monnier est, lui, le créateur et dirigeant de Volume Original, agence d'identité de marque musicale et auteur-compositeur.

**Sur un territoire aéronautique comme le nôtre, le design renvoie beaucoup à la conception industrielle. Pouvez-vous nous expliquer rapidement votre activité ?**

**Caroline Rossi :** Cartoon Design est une agence de communication spécialisée dans le design de marque et de packaging. À ce titre, nous jouons sur les sens que sont la vue et le toucher. L'agence a été créée en 1982 à Toulouse par Jacques et Françoise Rossi, mes parents, qui m'ont transmis la passion de l'outil marketing le plus parlant pour le consommateur. Garants de la marque et de sa spécificité, nous travaillons une histoire unique de cette marque à travers sa première peau qu'est le packaging. Nous sommes 25 collaborateurs créatifs, engagés autour de notre savoir-faire historique et de notre raison d'être : révéler l'âme des marques par le design. Nous sommes présents à Paris, Lyon et, depuis 2021, à Rennes.

**Que savez-vous l'un de l'autre et quel regard portez-vous sur l'activité de l'autre interviewé ?**

**C.R. :** Je dois dire que je ne connaissais pas Volume Original même si nous connaissons bien sûr le design sonore, tout comme le design olfactif d'ailleurs. Je ne savais pas qu'une telle agence existait à Toulouse et c'est intéressant à savoir car nos expertises sont complémentaires et, comme évoqué, font toutes les deux appel à nos sens : un combo gagnant pour établir un contact gagnant avec les consommateurs.

**P.M. :** Je connaissais Cartoon car, au fil de ses 40 ans d'existence, l'agence est devenue

**Paul Monnier :** Volume Original est une agence de communication spécialisée en identité de marque audio (audio

branding). Depuis 20 ans, je me présente donc comme un metteur en son. J'applique exactement la même méthodologie qu'une agence de communication en partant de la stratégie de la marque pour développer des réponses de design sonores en phase avec son activité et ses valeurs. Pour moi, chaque bruit est un instrument qui s'ignore et ces bruits, propres à une entreprise et son activité, peuvent souvent être intégrés comme des éléments constitutifs d'une mélodie, d'une musicalité... Comme une charte graphique, l'identité musicale d'une marque se déploie sur tous les outils audio de l'entreprise. Volume Original a, également, développé une activité de podcasts, de signalétique sonore et de team-building « écris-moi une chanson ».

une référence dans le domaine du packaging avec de très belles références et un travail de grande qualité. Nous

sommes en contact avec des milliers de stimuli visuels de marques chaque jour. Ce sens-là, s'il n'est peut-être pas saturé, est ultra-sollicité. Le travail sur le toucher de la « première peau », pour reprendre votre expression, est majeur. Avec le tactile, comme avec l'olfactif ou le son, on embarque le public en lui proposant un voyage. Nous proposons chacun un voyage mais la logique et la finalité sont similaires. J'ai, par ailleurs, travaillé sur un programme, « le son des couleurs », et il a fallu découvrir des notions de sémiologie des couleurs.



Caroline Rossi, Directrice générale de Cartoon Design  
[www.cartoon.design](http://www.cartoon.design)



**Quels sont pour vous les atouts de votre ancrage toulousain ?**

**C.R. :** Nous sommes implantés à Toulouse depuis 40 ans et notre activité a démarré grâce au marché agroalimentaire sur lequel nous sommes toujours très présents. Si nous y accompagnons historiquement des marques internationales comme Gerblé, du groupe Nutrition&Santé, nous sommes également au contact de marques toute jeune, comme Hoopé, que nous avons suivi en nous installant sur le plateau bureau au Grand Marché – MIN Toulouse Occitanie. Depuis quelques années, nous sommes également engagés dans le développement de notre activité pour des sociétés de produits ou de services dans la high-tech, comme Bleu Jour, Liedson ou OKP4. Nous avons une réelle fierté d'appartenance à l'écosystème toulousain, et plus largement, d'Occitanie.

**Vous intervenez sur un secteur, la communication, qui a souffert depuis 2 ans. Comment voyez-vous votre activité et votre développement en 2023 ?**

**C.R. :** Nous sommes actuellement dans une forte dynamique environnementale en proposant à nos clients une démarche « Juste Pack ». C'est la prise en compte de l'emballage d'un point de vue écologique. Cela touche toutes les entreprises soumises à la loi AGEC, depuis janvier 2022. La loi Anti-Gaspillage pour une Économie Circulaire a pour principal objectif de réduire les déchets donc des emballages. C'est LE sujet sur lequel nous mettons le plus de moyens et plus particulièrement vers les entreprises du marché de la santé, les laboratoires.

**P.M. :** J'ai été impliqué au Club de la Com pendant longtemps, notamment en tant que Président, et j'ai pu mesurer la solidarité et le fort sentiment d'appartenance à notre territoire que l'on ressent à Toulouse. J'ai pu, aussi, mesurer tout le talent que l'on peut y trouver. À côté de ce pour quoi notre ville est connue et reconnue dans le monde entier (l'aéronautique, le spatial, la gastronomie, le sport...), il y a une multitude d'expertises, de compétences, de savoirs, de formes de créativité, de filières émergentes... Et il y a aussi de nombreux artistes, collectifs dans le spectacle vivant où je puise régulièrement de nouvelles compétences. Ayant l'habitude de travailler avec des équipes artistiques non issues du monde de la publicité, pour amener une vraie « page blanche », je suis attentif aux talents locaux bien sûr. Et puis, quand je dis qu'on a fait l'identité sonore d'Airbus, ça place tout de suite un contexte : « worldwide et toulousain » à la fois !

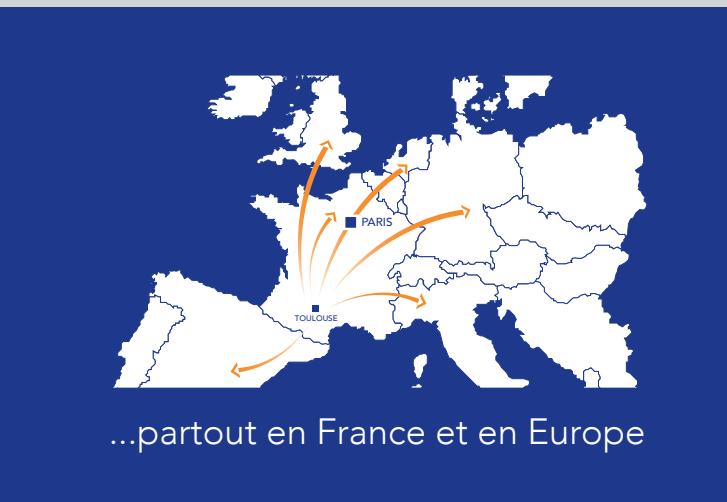
**P.M. :** Volume Original a la chance d'intervenir sur une demande qui explose : le podcast. J'ai décidé de développer une nouvelle approche en formant les équipes dans les entreprises pour les rendre autonomes sur ce sujet. Cela me permettra d'intervenir en temps partagé pour de l'accompagnement, de la coécriture..., exercice que j'affectionne particulièrement et qui est excessivement riche aux plans humain et professionnel. À propos de coécriture, on me demande de plus en plus de chansons communicantes en interne, notamment lors d'événements, de team building. J'en fais de plus en plus.

Paul Monnier, créateur et dirigeant de Volume Original  
[www.volume-original.com](http://www.volume-original.com)



© L. Lecarpentier





**leads** AGENCE  
DESIGN & STAND MEMBRE

**expo | even**  
EXHIBITS & EVENTS

Paris - Toulouse / +33 5 62 24 81 33 / [accueil@expoeven.com](mailto:accueil@expoeven.com)

[www.expoeven.com](http://www.expoeven.com)



# INFRASTRUCTURES

Référent de proximité du développement économique territorial, votre CCI est partie prenante des principaux actifs créateurs de valeur pour la Haute-Garonne, parmi lesquels TBS Education, l'aéroport de Toulouse-Blagnac et la base aérienne de Francazal, en pleine mutation pour devenir un pôle des mobilités de demain.

## TBS EDUCATION NEWS

### TBS EDUCATION 4<sup>E</sup> AU CLASSEMENT RSE HAPPYINDEX AT SCHOOL

Mis en place par l'entreprise à mission ChooseMyCompany, le classement RSE HappyIndex AtSchool étudie l'impact RSE et la prise en compte du développement durable dans la stratégie des établissements. TBS Education, détentrice notamment du label DD&RS, arrive au 4<sup>e</sup> rang des business schools françaises. Ce classement est basé sur une enquête menée auprès des étudiants.

### UN NOUVEAU SITE POUR LE CAMPUS PARISIEN DE TBS EDUCATION

Dans le cadre de sa stratégie de renouvellement de ses locaux, avec l'ouverture du nouveau campus de Barcelone à la rentrée 2022 et la construction à venir du nouveau site toulousain, le campus parisien de TBS Education a déménagé dans de nouveaux locaux. Situés dans le 15<sup>e</sup> arrondissement, ils illustrent les ambitions de développement de l'école dans la capitale.



### SERVANE DELANOË-GUEGUEN, NOUVELLE DOYENNE DE TBS EDUCATION

Professeure de Stratégie et entrepreneuriat à TBS Education depuis 2010, Servane Delanoë-Gueguen est, depuis le 1<sup>er</sup> septembre dernier, la nouvelle doyenne de la Faculté. Titulaire d'un PhD spécialisation entrepreneuriat de l'Open University (Royaume-Uni) et d'un MBA de la McCombs School of Business (Université du Texas), elle a démarré sa carrière chez Goldman Sachs. De 2018 à 2021, elle a dirigé le département Stratégie, Entrepreneuriat et Innovation de TBS Education, participant ainsi au développement de l'école.

## FRANCAZAL NEWS

### FRANCAZAL A ACCUEILLI LA PATROUILLE DE FRANCE

La 4<sup>e</sup> édition du meeting aérien organisé par l'association Des Étoiles et des Ailes a attiré 40 000 visiteurs à l'aéroport de Toulouse Francazal. Un retour après l'annulation de l'édition 2020 en raison de la crise sanitaire. Outre les 13 heures de show aérien avec une centaine d'avions de légende,

cette édition a surtout été marquée par la présence de la Patrouille de France, qui a présenté sa nouvelle formation « ruban » ainsi que l'un de ses nouveaux appareils, le Rafale Solo Display. Un forum des métiers de l'aéronautique était également organisé.

## ATB NEWS



### L'AÉROPORT SIGNE LE CONTRAT DE DESTINATION TOULOUSE

À l'occasion du rendez-vous annuel « Convergences Touristiques », les acteurs du tourisme régionaux, dont l'Aéroport Toulouse Blagnac et l'Agence d'attractivité de Toulouse Métropole, ont signé « le contrat de destination Toulouse » avec Atout France. L'objectif est de fédérer pour optimiser les actions de communication vers quatre pays cibles (Espagne, Allemagne, Royaume-Uni et Belgique), dès 2023 et pour une durée de 3 ans. Sous l'appellation « Destination Toulouse », l'idée est de promouvoir le territoire métropolitain et les sites à une heure de train, tels que Carcassonne, Albi ou le piémont pyrénéen.

### UN PLAN DE SOBRIÉTÉ POUR L'HIVER

La plateforme a mis en place un plan d'actions en faveur de la sobriété énergétique pour cet hiver. Concrètement, 18 actions vont être engagées pour atteindre des réductions de 3 % en énergie électrique et 20 % sur le chauffage. Elles portent sur une gestion optimisée des bâtiments de la plateforme, une gestion rationalisée des espaces extérieurs et une sensibilisation des parties prenantes.

## 60 CET HIVER, DESTINATIONS AU DÉPART DE TOULOUSE

Avec 44 lignes internationales et 16 nationales, l'aéroport Toulouse-Blagnac propose une grande diversité dans son programme automne-hiver 2022, qui a débuté le 30 octobre. Trois nouvelles destinations sont notamment proposées par la compagnie Ryanair : Cracovie, Birmingham et Rabat. L'offre est par ailleurs renforcée vers Rennes, Nantes et Marseille, ainsi que vers la capitale portugaise Lisbonne, Ténérife et Las Palmas, aux Canaries.



# Trouve ta voie sans stress

Collégiens, lycéens, étudiants, parents,  
venez rencontrer plus de **150 professionnels** du monde  
de l'entreprise et de l'orientation

## La nuit de l'orientation



Découvrez le programme



**Mercredi  
15 février 2023**  
14h > 20h  
**Entrée gratuite**  
CCI de Toulouse  
2, rue d'Alsace-Lorraine

Un événement organisé par



  #LAN031 [www.toulouse.cci.fr](http://www.toulouse.cci.fr)

Avec le soutien financier de

En partenariat avec





## L'ACTUALITÉ DE TBSEEDS, L'INCUBATEUR DE TBS EDUCATION

Acteurs majeurs de l'écosystème de Haute-Garonne, TBS Education et son incubateur abritent aujourd'hui des pépites dont certaines seront des success stories demain. Zoom sur Au bon mandat.

## Au Bon Mandat, l'immo à prix réglo

Après une reprise d'études en formation continue à TBS Education, **Rémy Villeseche** a créé Au Bon Mandat en février 2022 afin de permettre aux propriétaires de vendre leur bien immobilier au juste prix. Pour cela, le jeune homme s'appuie sur son passé de commercial dans une SSII et sur son expérience personnelle. « *J'ai fait mon premier investissement immobilier à 22 ans et je n'ai pas cessé depuis, avec une quinzaine d'achat revente* », explique Rémy Villeseche. Constatant qu'il est extrêmement difficile de définir un prix en raison de multiples facteurs - évolution rapide du marché, hyperconcurrence des agences immobilières, propriétaires parfois trop gourmands - il a donc muri son projet, aujourd'hui incubé au sein de TBSeeds.

Au Bon Mandat est en quelque sorte un service de courtage d'agences immobilières « *inspiré à la fois du modèle des appels d'offres et du courtage en crédit immobilier* ». Concrètement, après définition d'un prix minimum net vendeur, une consultation de 10 jours est lancée auprès de 5 agences sélectionnées pour leur pertinence et le bien est attribué à celle qui s'engage à vendre au meilleur prix. « *Ainsi, elles n'ont pas intérêt à gonfler ou à minimiser le prix* », souligne le fondateur. Après 2 embauches et une vingtaine de ventes en 2022, Au Bon Mandat espère quadrupler son activité dès cette année.

> [www.aubonmandat.com](http://www.aubonmandat.com)



## En bref

> **La soirée des 10 ans de l'incubateur TBSeeds** s'est déroulée le 29 septembre, accueillant plus de 220 personnes. Considérée par les participants comme très réussie, elle a été une occasion privilégiée de redécouvrir l'histoire de l'incubateur pédagogique de TBS Education et de l'entrepreneuriat au sein de l'école.

> **Sensibiliser les jeunes à l'entrepreneuriat** est un axe important au sein de TBS Education. Aussi, l'école donne la possibilité aux lycéens de venir visiter notre incubateur TBSeeds et d'échanger avec les porteurs de projet. Ces visites sont réalisées dans le cadre d'Option Innovation, une action nationale qui permet à 20 000 jeunes de découvrir quelques 400 lieux d'innovation, dont les incubateurs. Cette année, TBS Education a eu le plaisir d'accueillir le Lycée général St Joseph de Gaillac, le Lycée général Les Maristes de Toulouse et le Lycée professionnel Eugène Montel de Colomiers, le 26 novembre dernier.

> **TBS Education** a accueilli la Coupe de France des jeunes entrepreneurs sociaux, la Social Cup. Ou comment imaginer et monter des projets d'entrepreneuriat social lors d'événements créatifs : des journées d'intelligence collective et d'innovation pour développer des projets impactants pour la société et/ou l'environnement.

© DR



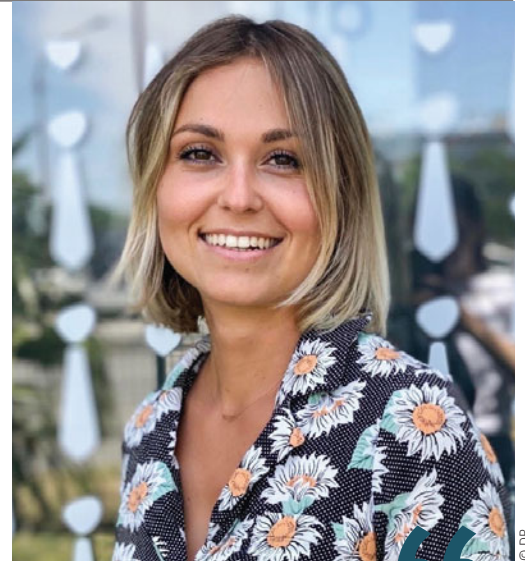
## ANASTHASIA BÉNAC

### Cap sur la visibilité en ligne

Anasthasia Bénac a créé et dirige depuis 2017 Interval Prestation, une agence d'interim généraliste, implantée à Toulouse et Carbone. « Pour mieux me positionner sur ce marché concurrentiel, où il faut être réactif car les entreprises demandeuses sont souvent en situation d'urgence, j'ai sollicité la CCI en 2021 pour un audit et une formation Cap sur le Digital. J'étais attentive à ma visibilité en ligne. La réponse à ma sollicitation a été très rapide. L'audit m'a permis de voir mes lacunes et de me situer dans le paysage de l'interim dans les zones géographiques où j'exerce. Mon conseiller CCI a établi une feuille de route des améliorations à apporter à mon site et ses préconisations m'ont permis d'affirmer ma présence sur Google my

*business, notamment », précise cette jeune chef d'entreprise qui relève que « l'impact de la mise en œuvre de la méthode, autant que les améliorations techniques ont eu des effets quasi-immédiats ». Et d'ajouter : « même terminée, la formation se poursuit aujourd'hui encore car le lien de confiance avec la CCI est resté intact et, quand j'ai un doute où une question à poser, je peux encore consulter mon conseiller. »*

> [www.interval-prestations.com/](http://www.interval-prestations.com/)



**Mon conseiller CCI a établi une feuille de route des améliorations à apporter à mon site et ses préconisations m'ont permis d'affirmer ma présence sur Google my business, notamment.**

## LES JARDINS SUSPENDUS

### Des maraîchers inventifs



**La récompense obtenue au CRECE nous a permis de prendre confiance en notre projet. C'est une forme de reconnaissance, un indicateur qui nous conforte dans sa pertinence. Nous y avons gagné en énergie collective.**

Venues d'horizons divers (archi, agro, TSM management) Marine Rivron, Clotilde Latieule et Laurie Battini ont créé en 2021 « Les Maraîchers du ciel », une entreprise astucieuse qui allie environnement, éthique et communication : elles proposent aux grandes surfaces de créer sur le toit du magasin, ou sur l'emprise foncière du supermarché, un jardin hors sol sur lequel sont cultivés légumes et fruits. Du « made in sur place », plus court que le circuit court. L'idée a séduit le jury du concours régional des étudiants créateurs d'entreprise (CRECE). Les Maraîchers du ciel sont montés sur le podium de l'édition 2021 et ont décroché une dotation de 3 500 €.



## DIGIPILOTE ET LE CHANT DU COQUELICOT

*J'ai suivi la formation Digipilote-Tourisme de la CCI. Le conseiller a établi un diagnostic et préconisé des solutions 100% personnalisées que je mets en œuvre au fur et à mesure de mes disponibilités.*

Séverine Alba, dirigeante de Le chant du coquelicot



# SERVICIZ

## Le salon PRO

des services aux entreprises  
et aux collectivités

9<sup>e</sup> édition

Sous-traitance

Prestations de services

Solutions innovantes

# JEUDI 5 OCTOBRE 2023

## Pavillon du Stade Toulousain

Prochainement, téléchargez votre badge gratuit sur [serviciz.fr](https://serviciz.fr)

  @serviciz

Organisé par :  DÉPÊCHE EVENTS

 CCI TOULOUSE  
HAUTE-GARONNE

Partenaires :

 AD'Occ  
Région Occitane  
Agence de Développement Économique

 cpme31  
HAUTE-GARONNE

Mouvement  
des Entreprises  
de France  
Haute-Garonne

 E

 CAPITOLE FINANCE - TOFINSO

 Ecoles Vidal  
Depuis 1928

Partenaires médias :  DÉPÊCHE (ÉCO)

 entreprises  
Occitanie

 LA DÉPÊCHE

 la lettre M  
INFO ÉCO EN OCCITANIE

 TOULÉCO  
LE MEDIA DE L'ÉCONOMIE EN OCCITANIE



Dans chaque numéro, Diccit vous propose un zoom « 100 % pratique » sur un sujet, un axe d'amélioration, une problématique, un point de Droit... susceptibles d'être rencontrés par votre entreprise. Management, ressources humaines, commerce, environnement législatif ou normatif, formation... : cette rubrique fait le tour d'une question en quelques points incontournables.



© DR

## FORMATION RÉUSSIR SON PROJET DE CRÉATION D'ENTREPRISE

### LE POINT DE VUE DU DIRIGEANT

## Pauline Filhol et Claire Plégat, Canithé

C'est l'amour des animaux, et l'adoption d'un chien qui a réuni Pauline Filhol et Claire Plégat. La première a 25 ans, la seconde 30 ans et le hasard les a réunies : « Nous nous sommes rencontrées dans une association qui proposait des chiens à l'adoption et de nos discussions est née la volonté de « faire quelque chose » à notre tour. Nous nous sommes inspirées des bars à chats. L'idée est simple : nous créons un restaurant-salon de thé-bar conventionnel... À cette différence que nous accueillons des chiens susceptibles d'être adoptés », expose Pauline Filhol. Baptisé « Canithé », l'établissement devrait ouvrir ses portes dans le courant du deuxième trimestre 2023. Outre de quoi se restaurer les maîtres trouveront également de quoi équiper, amuser, ou nourrir leur compagnon à quatre pattes. Pour ce projet, les deux jeunes femmes ont fait appel à la CCI Toulouse Haute-Garonne : « Nous avons besoin d'un accompagnement pour créer cette structure complexe et exigeante en termes sanitaires et de sécurité », explique Pauline Filhol qui avoue avoir « découvert la complexité de la création d'entreprise » : « une idée ne suffit

**Un projet et de l'enthousiasme ne suffisent pas. Notre conseiller nous a aidés à canaliser notre énergie en nous proposant une méthodologie. Ce cadrage nous a considérablement aidés.**

pas toujours. Pour la voir se réaliser, il faut des compétences que nous n'avions pas. Aujourd'hui, avec du recul on a au moins compris que sans la CCI nous ne nous serions jamais lancées », glisse-t-elle dans un éclat de rire. Pour ce projet singulier, les deux jeunes femmes investissent aux alentours de 100 000 € : « l'aspect financier est complexe, encore une fois la CCI s'est montrée présente à nos côtés en nous proposant de soumettre un dossier de prêt auprès de France Active, qui est en cours d'instruction. Nous ignorions tout des facilités financières consenties aux jeunes entrepreneurs, et encore une fois sans notre conseiller, nous serions passées à côté ».

Les deux jeunes femmes sont optimistes : « l'étape du local est franchie. Nous allons nous mettre au travail pour l'équiper dans les règles, et pour ne pas aller à la faute, nous ferons appel à la bienveillance attentive de notre conseiller ».

### > Pour qui ?

- > Créateur / Repreneur d'entreprise déterminé qui souhaite créer / reprendre une entreprise avec méthode
- > Entrepreneur récemment immatriculé qui souhaite sécuriser son lancement

### > Objectif ?

- > Concevoir la stratégie générale de votre projet entrepreneurial
- > Élaborer un business model cible
- > Concevoir les stratégies opérationnelles de votre projet
- > Élaborer sa stratégie financière

### > Comment ?

Contactez-nous : [accueil@toulouse.cci.fr](mailto:accueil@toulouse.cci.fr)

### > Tarif

650 € net de taxe.  
Possibilité de prise en charge

## Bios express

Pauline Filhol, 25 ans, master de Communication en développement durable (Université de Bordeaux). Premier emploi : chargée de com pour une start-up de covoiturage (Paris), et pour une alimentation « zéro déchet ». Claire Plégat, 30 ans, formée à l'école hôtelière de Toulouse, 10 ans d'expérience comme chef de rang dans la restauration.



© DR

“

**Il est important en tant qu'entreprise de se sentir accompagnée et de savoir que plein d'actions sont mises en place par la CCI. L'analyse était gratuite et nous a demandé peu d'investissement.**

## FORMATION ACCOMPAGNEMENT ÉNERGIE

### LE POINT DE VUE DU DIRIGEANT

## Pauline Camille, Lacroix

Si l'entreprise Lacroix conçoit et fabrique des portes automatiques coulissantes pour les professionnels (magasins, gares, aéroports, hôpitaux...), elle a su pousser les portes de la CCI au bon moment, au printemps dernier. « Nous sommes en train de repenser complètement l'organisation de notre atelier de production et nous avons contacté la CCI, qui nous a orienté vers plusieurs dispositifs, dont l'accompagnement Industrie du futur, pour une vision 360° de l'entreprise, et l'accompagnement Énergie », explique Pauline Camille, codirectrice générale de l'entreprise familiale avec son frère Matthieu. « Si nous n'avions pas eu ce projet, je ne serais pas allée chercher un tel dispositif, même si la CCI communique bien sur ses actions. » Pourtant, pour cette PME de 76 salariés dont le centre de fabrication est situé à Toulouse, la hausse du coût des matières premières et de l'énergie a eu un vrai impact. « Nous avons réussi à anticiper pour

*l'approvisionnement en aluminium, en fixant un prix annuel avec notre fournisseur. Mais l'électricité pour la fabrication et le carburant de nos équipes, notamment les techniciens, représentent un surcoût important »,* pointe Pauline Camille, alors que le CA 2022 devrait avoisiner les 13,5 M€, comme en 2021. À la rentrée, Lacroix a donc bénéficié d'une analyse de sa consommation énergétique permettant de mettre en évidence des pistes d'amélioration. « Il y a eu des recommandations précises, avec des investissements à cibler en priorité. » Des premières initiatives ont été prises, notamment au niveau de l'isolation du bâtiment après l'été caniculaire, et la direction souhaite mettre en place une vraie politique énergétique en interne, avec un référent pour sensibiliser aux éco-gestes. « Nous allons aussi tenir compte de cette analyse pour repenser notre atelier de fabrication », précise la directrice.

### > Pour qui ?

Entreprises ayant un enjeu énergétique fort et souhaitant s'engager dans une démarche de management de l'énergie.

### > Objectif ?

- > Capitaliser sur la compétence « référent énergie » dans l'entreprise
- > Accompagner chaque entreprise dans l'élaboration de son propre système de management de l'énergie
- > Permettre un résultat significatif en termes d'économie d'énergie

### > Comment ?

Contactez-nous :  
[accueil@toulouse.cci.fr](mailto:accueil@toulouse.cci.fr)

### > Tarif

Sur devis, sur la base de 650 € HT / jour.  
Possibilité de prise en charge

## Bio express

Directrice générale depuis 2020, aux côtés de son frère Matthieu Crouzil, Pauline Camille a rejoint, il y a 10 ans, l'entreprise rachetée par son père Alain Crouzil en 1997. Elle gère la partie administrative et son frère le côté commercial.





© Jordan Borella



L'association des **Femmes Chefs d'Entreprise de Toulouse Haute-Garonne** a fêté ses 10 ans lors d'une soirée organisée le 13 octobre à l'Hôtel St Jacques. À cette occasion, Marie-Pascale Goudal, membre du Bureau, représentait le Président de la CCI Toulouse Haute-Garonne. Plus de 100 personnes ont participé à cet événement organisé par cette association qui rassemble plus de 150 femmes chefs d'entreprise représentant près de 6 000 salariés et réalisant plus d'1,5 mds€ de chiffre d'affaires.



© DR



La 9<sup>e</sup> édition des **Trophées de la Com Sud-Ouest** s'est déroulée le 9 novembre au Centre des Congrès Pierre Baudis de Toulouse. Le Président de la CCI Toulouse Haute-Garonne était, à cette occasion, représenté par Alain Rabary, élu de la Commission Services et expert au sein des Projets Transition Numérique/Innovation/Transformations de la CCI.



© DR



Le **CEO (Club d'Entreprises de l'Ouest toulousain)** a tenu la 6<sup>e</sup> édition de ses Trophées Défis d'entreprises le 18 octobre à Colomiers. Le Trophée Innovation technologique & numérique a été remis par Joseph Carles, Maire de Blagnac, représentant Jean-Luc Moudenc et par Patrick Piedrafita, Président de la CCI Toulouse Haute-Garonne et parrain du Club. Alain Di Crescenzo, Président de CCI France, et Jean-François Rezeau, Président de la CCI Occitanie, étaient également présents.



© DR



Le Président de la CCI Toulouse Haute-Garonne était l'invité d'honneur de la soirée du **Cercle d'Oc** qui s'est tenue le 20 octobre dans la salle Gaston Doumergue du Palais consulaire, à Toulouse. L'occasion pour Patrick Piedrafita de présenter la CCI aux participants et d'évoquer des sujets tels que le rugby, TBS Education et les complémentarités entre le travail de la CCI et celui de l'Agence d'Attractivité de Toulouse Métropole.

Patrick Piedrafita, Président de la CCI Toulouse Haute-Garonne, a ouvert **la REF Toulouse 2022** (Rencontre des Entrepreneurs de France) aux côtés de Geoffroy Roux de Bézieux, Président du Medef, et de Pierre-Olivier Nau, Président du Medef Haute-Garonne. Cette seconde édition s'est tenue le 30 novembre au domaine de Preissac, à Castelmaurou, autour de la thématique « Entrepreneurs des transitions ».



© DR



© DR



La 14<sup>e</sup> édition de la convention d'affaires **Aeromart** a été inaugurée le 30 novembre en présence du Président de la CCI Toulouse Haute-Garonne, de Jalil Benabdillah, Vice-Président de la Région Occitanie, délégué à l'économie, à l'emploi, à l'innovation et la réindustrialisation et Président délégué de l'agence AD'OCC, de Joseph Carles, Vice-Président de Toulouse Métropole et coordinateur des politiques économiques de la métropole, et de Stéphane Castet, Président d'ABE - organisateur d'Aeromart.



# Des bureaux qui inspirent...

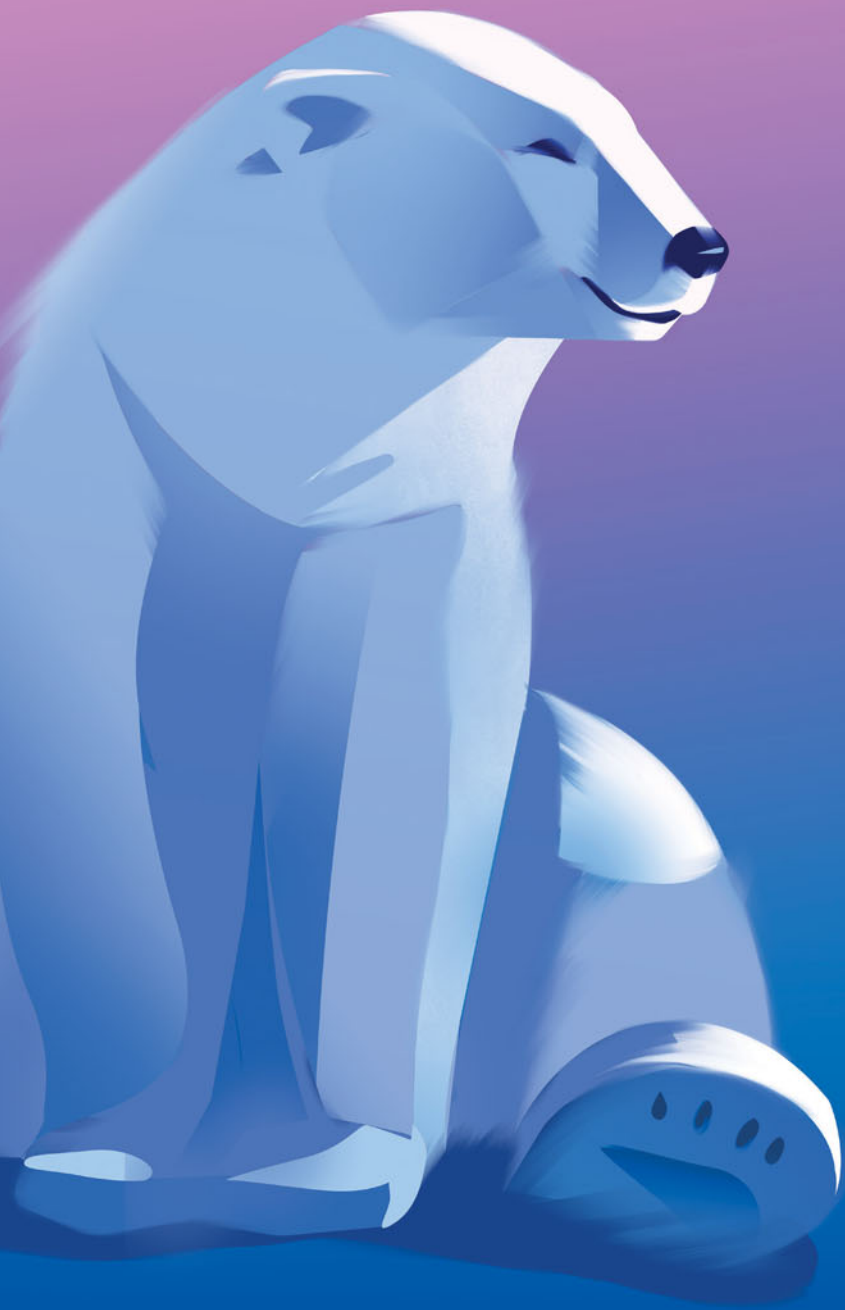


oddos  
Since 1986

Aménagement d'espaces de travail - [www.oddos.design](http://www.oddos.design)  
38, Boulevard de la Gare - 31500 TOULOUSE - 05 62 73 77 77

© JSM





LA MUTUELLE  
DE L'OURS  
**QUI N'EST PAS  
UN REQUIN**  
**TOUJOURS  
EN CONFIANCE**

À TOULOUSE :

80 RUE MATABIAU  
45 GRAND RUE SAINT-MICHEL

**ADHÉREZ  
EN LIGNE  
PAR ICI**



[previfrance.fr](https://previfrance.fr)



Mutuelle  
**Prévifrance**

**Vous protéger, c'est naturel !**